

## **CAMINS D'INTERÈS PAISATGÍSTIC DE SON SERVERA.**

El Catàleg de Camins del Terme Municipal de Son Servera redactat per FODESMA l'any 2002 inclou setanta-quatre camins inventariats, que són els que segueixen:

- (01) Camí del Cementiri
- (02) Camí del Comellar Fondo / Camí de Son Esquerrà
- (03) Camí de s'Estany / camí de la Punta Roja
- (04) Camí del Port Nou / camí de Ses Planes
- (05) Camí de Son Xerubí / Camí d'Artà per Son Xerubí
- (06) Camí de Son Murtó
- (07) Camí de Binicanella
- (08) Camí de Son Sard a la Costa dels Pins / Camí de na Sarda
- (09) Camí de Sa Jordana
- (10) Camí de Penyes Roges / camí de la Font d'en Llisa
- (11) Camí del Serral des Vent / caní d'en Jordi Mora
- (12) Camí de Xiclati
- (13) Camí dels Rentadors a Penya Roja / camí Vell de Palma
- (14) Camí de Capdepera pel Coll Baix
- (15) Camí del Poliesportiu
- (16) Camí de Son Pentinat (ferradura)
- (17) Camí als Molins dels Sipells
- (18) Camí de Son Pentinador
- (19) Camí de Vinya Nova
- (20) Camí del Molí de Son Comparet
- (21) Camí de Son Comparet a la Font d'en Ros
- (22) Camí dels Fornets / camí de ses Anyanes
- (23) Camí de Sant Jordi
- (24) Camí de na Cabeçades / camí de ses Rumies de Pula
- (25) Camí de s'Hort de Pula / camí dels Prats
- (26) Camí de Fetget. Travessa Penyes Rotges
- (27) Camí de Son Jordi
- (28) Camí de Son Corb
- (29) Camí de Son Comparet / camí de Son Pentinat
- (30) Camí del Clot Fiol
- (31) Camí de na Monja / camí de s'Alou
- (32) Camí de Can Farines – Can Ramón de sa Teulera
- (33) Camí de s'Ullastrar de Ca s'Hereu
- (34) Camí de Son Xerubí per Son Sard / camí des Túnel
- (35) Camí a Sant Llorenç des Cardassar pel Coll de Son Escrivà
- (36) Camí del Mirador de la Costa dels Pins a Canyamel
- (37) Camí d'en Jaume Jan i Transversals
- (38) Camí a na Penyal
- (39) Camí de sa Trenca
- (40) Camí de Can Pi
- (41) Camí de na Milà
- (42) Camí de na Cullereta
- (43) Camí de Can Pi (2)
- (44) Camí de Can Llanguet
- (45) Camí de la Font del Puig
- (46) Camí de Son Gri
- (47) Camí des Clos
- (48) Camí del Puig de Sa Font
- (49) Camí de ses Comunes / Camí d'en Joan Llanut
- (50) Camí de s'Hort d'en Gili
- (51) Camí de Fetget
- (52) Camí de ses Pereres des Poll / camada d'en Pistola
- (53) Camí de Son Sard d'en Corb

- (54) Camí d'Algaida i els Rafals
- (55) Camí de Can Farines - Can Simo / Travessia Carretera de Porto Cristo
- (56) Camí de Capedepera pel coll de la Torre o per la coma de l'Àngel
- (57) Camada d'en Biel Bosco
- (58) Camada de Fornets
- (59) Camí de sa Pleta de Son Gener
- (60) Caminet de sa Fonteta
- (61) Camí de Can Barraca
- (62) Camada d'en Pere Boto
- (63) Camí de Can Biel Poll
- (64) Camí de Can Rafel Prim
- (65) Camí de Can Jeroni Carrió
- (66) Camí de Can Tomeu d'es Fetget
- (67) Camí d'en Cap Dur
- (68) Camí d'en Lopez
- (69) Camí de Son Picarol
- (70) Camí des Establits de Xiclatí
- (71) Camí de Ses Vinyotes
- (72) Camí des Rafal des Sants
- (73) Camí de Son Corb (2)
- (74) Camí del Cementiri (II)

En aquesta relació, hi figuren tres camins que tenen interès constructiu, que són:

- (05) Camí de Son Xerubí / Camí d'Artà per Son Xerubí
- (09) Camí de Sa Jordana
- (16) Camí de Son Pentinat (ferradura)

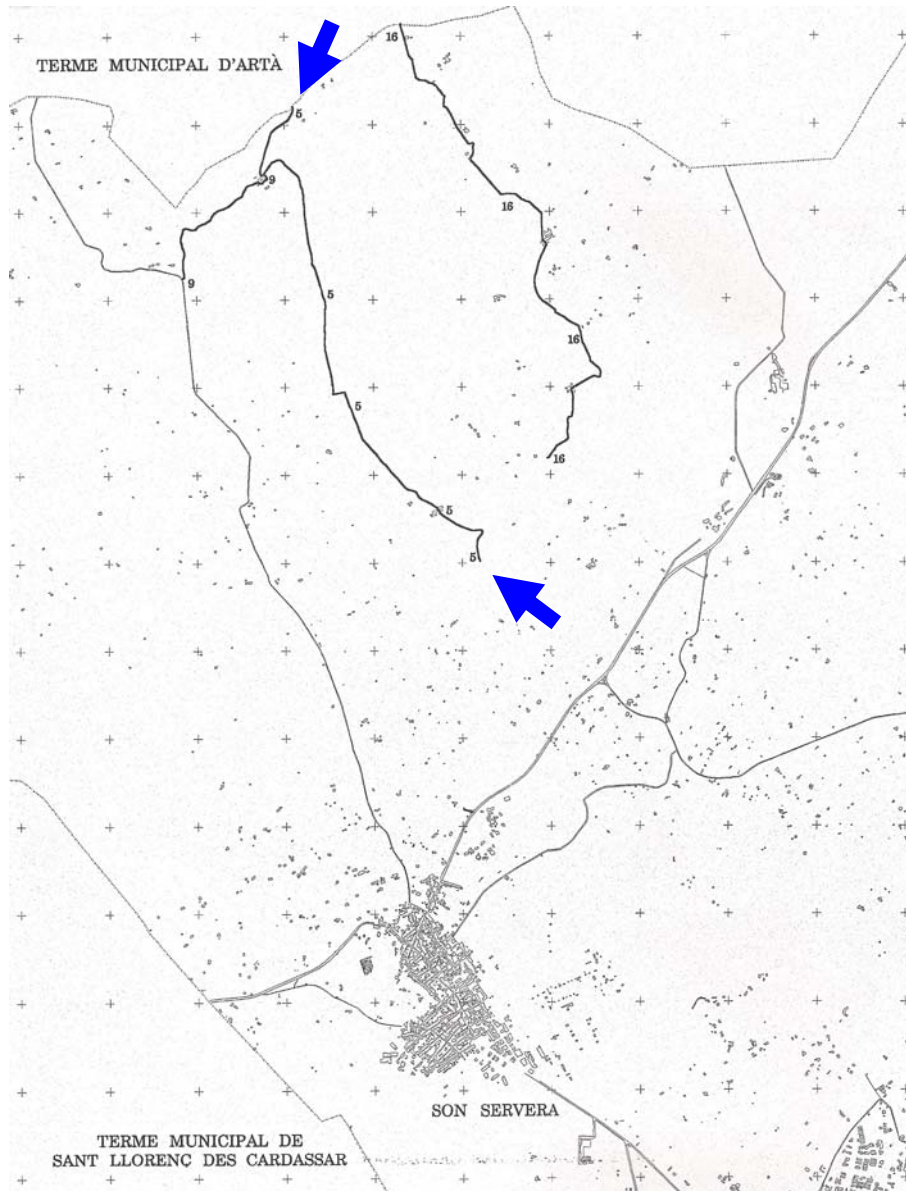
S'inclouen a continuació al present catàleg, una fitxa de cada un dels camins amb interès constructiu, per detallar els aspectes més interessants d'aquestes vies.

## CAMÍ DE SON XERUBÍ \_\_\_\_\_ ELEMENT NÚMERO 3000

### 1.- IDENTIFICACIÓ ESPAIAL:

Població - Localització geogràfica: SÒL RÚSTIC DEL TERME DE SON SERVERA

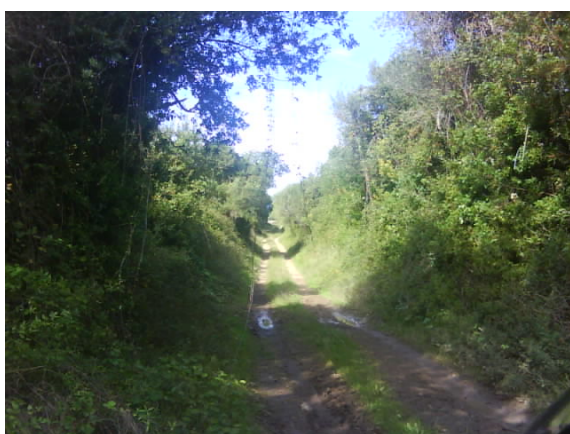
Plànol de Situació:



Les fletxes assenyalen el principi i el final del camí.

### 2.- IDENTIFICACIÓ DE L'ELEMENT:

Denominació:	CAMÍ DE SON XERUBÍ.
Codi Identificació dins el Catàleg:	3000
Referència Cadastral:	DIVERSES
Tipologia:	ELEMENT ETNOLÒGIC - CAMÍ DE CARRO.
Ús actual:	CAMÍ
Autoria:	DESCONEGUDA
Estil o Corrent:	ARQUITECTURA TRADICIONAL
Documentació fotogràfica:	



### 3.- DESCRIPCIÓ DE L'ELEMENT:

Descripció Morfològica, Estructural, i Elements Integrants:

El camí de Son Xerubí està inclòs, amb el número 432, en l'Inventari de Béns de l'Ajuntament de Son Servera de l'any 2001 (AMSS. Sense signatura).

En el Registre de la Propietat de Manacor apareix inscrita, en el tom 4645, llibre 250 de Son Servera, fol 31, la finca núm. 14461 anomenada Son Xerubí, "Gravada con una servidumbre de paso, por su lindero Norte, para unir las fincas 14806, 14807 y 14808 con el camino público que discurre por el lindero Oeste de la matriz, registral 14461, con una anchura de cinco metros constituida por sobre esta finca...".

El camí de Son Xerubí, amb una longitud total de 3.444 metres, comença a una bifurcació del camí de Son Pentinat (camí número 29 del Catàleg de FODESMA), i acaba quan arriba al Terme Municipal d'Artà, on segueix. Es tracta d'un camí de carro, que ha mig desaparegut en alguns trams (per mor del conreu de l'espai que ocupa), tot i que conserva sempre els portells de pas.

Es compona dels següents trams:

- Tram 1: Camí de Son Xerubí:  
Des de l'inici fins a les cases de Son Xerubí.
- Tram 2: Camí de Son Rebostet:  
Des de les cases de Son Xerubí fins a una distància de 575 metres. El camí de Son Rebostet està inclòs, amb el número 455, en l'Inventari de Béns de l'Ajuntament de Son Servera de l'any 2001 (AMSS. Sense signatura).
- Tram 3: Camí de Son Xerubí:  
Continuació del camí fins a una llargada de 100 metres.
- Tram 4: Camí de Son Xerubí:  
Continuació del camí fins a una llargada d'uns 175 metres.
- Tram 5: Camí de Son Xerubí:  
Continuació del camí fins a una llargada d'uns 125 metres.
- Tram 6: Camí de Son Xerubí:  
Continuació del camí fins a connectar amb el camí que uneix Sa Jordana i Sa Rascló.
- Tram 7: Camí de Son Xerubí:  
Continuació del camí fins a les cases de Sa Jordana.
- Tram 8: Camí de sa Jordana:  
Continuació del camí des de les cases de Sa Jordana fins arribar a la partió de Terme.

Cronologia: Documentat des de l'any 1843. Segurament anterior.

Bibliografia:

- Pedro de Alcántara Peña, a la seva *Guía de las Baleares* (1891), ens descriu el camí que anava des d'Artà a Son Servera: "El camino es bastante llano encontrándose solamente hacia su mitad el pequeño collado de la Estelrica y continuando por entre varios predios rústicos y bien cultivados terrenos llega a Son Servera" (pàg. 420).

Cartografia on apareix:

- DESPUIG, Antoni (1785) Mapa de la Ysla de Mallorca. Apareix aproximadament.
- Mapa Militar de España formado por el Cuerpo del Estado Mayor del Ejército (1930-31, 2a. Edició). Escala 1/100.000. Apareix aproximadament.
- DARDER PERICÀS, Bartomeu (1932) Mapa Geològic de les Serres de Llevant de l'Illa de Mallorca. Escala 1/50.000. Apareix majoritàriament.
- DIRECCIÓN GENERAL DEL INSTITUTO GEOGRÁFICO CATASTRAL (1955) Término municipal de Son Servera. Bosquejo planimétrico. Escala 1/25.000. Apareix el tram 1.
- MASCARÓ PASARIUS, Josep (1958). Mapa General de Mallorca. Escala 1/31.250. Apareixen els trams 1, 2, 7 i 8.
- SERVICIO CARTOGRÁFICO DEL EJÉRCITO (1961). Cartografía Militar de España. Escala 1/25.000. Full 700-I. Apareixen els trams 1, 2, 3, 5, 7 i 8.
- SERVICIO CARTOGRÁFICO DEL EJÉRCITO (1964). Cartografía Militar de España. Escala 1/50.000. Full 700-II. Apareix excepte els trams 4 i 6.
- Plànol de Carreteras o caminos existentes en la provincia a cargo del ayuntamiento de Son Servera (Plan Nacional de Vías Provinciales, 1973). Escala 1:25.000. Apareix amb el núm. 15. Apareix el tram 1.
- SERVICIO CARTOGRÁFICO DEL EJÉRCITO (1977). Cartografía Militar de España. Escala 1/50.000. Full 700 (40-27). Apareixen aproximadament els trams 1, 2, 3, 5, 7 i 8.
- INSTITUTO GEOGRÁFICO NACIONAL (1985) Mapa Topogràfic Nacional de España. Escala 1/25.000. Full 700-II (40-27). Apareixen els trams 1, 2, 3, 7 i 8.
- CONSELLERIA D'OBRES PÚBLIQUES I ORDENACIÓ DEL TERRITORI, COPOT (1994). Mapa Topogràfic Balear. Escala 1/5.000. Apareixen els trams 1, 2, 5, 7 i 8.

#### 4.- ESTAT DE CONSERVACIÓ:

Intervencions Realitzades:

No es destaquen intervencions que puguin fer pensar en canvis substancials respecte el traçat original.

Estat de conservació:

Regular els trams 1, 2, 5, 7, i 8. Molt Dolent – Precari el tram 3 (envaiït per la vegetació).

## 5.- PROTECCIÓ DE L'ELEMENT:

Grau de protecció: -A1-, PER A LA TOTALITAT DEL TRAÇAT.  
Usos permesos: CAMÍ PÚBLIC.

Elements destacats a preservar:

El traçat del camí a tot el seu recorregut i a tota la seva amplada. Marges i murs de pedra que el defineixen i tanquen lateralment en alguns dels trams.

Directrius d'intervenció:

El nivell de protecció integral -A1- implica una preservació íntegra del bé que s'ha de protegir, és a dir, sense cap possibilitat de canvi que comporti una modificació en la seva estructura, distribució i elements d'acabat. Haurà de mantenir l'ús original o un altre de compatible amb l'adequat manteniment i protecció del bé i només s'hi permeten obres de conservació, restauració i, en casos excepcionals, de recuperació d'alguna de les seves característiques originals.

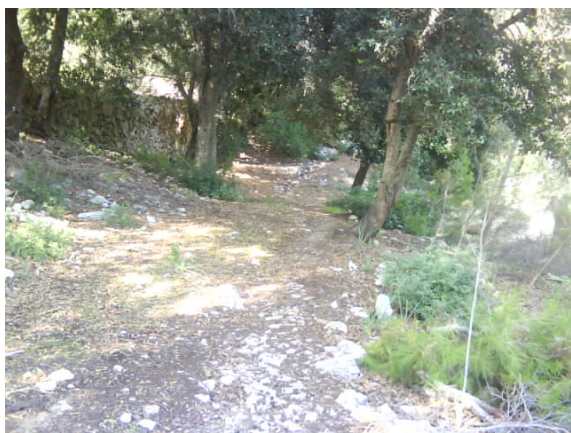
Manteniment i conservació íntegra de les seves parts essencials, i el seu traçat. Mantenir i conservar els materials, textures, geometries, i colors del seu trespol, però també dels marges i murs de pedra que el defineixen i tanquen lateralment en alguns dels trams.

Les possibles intervencions no camuflaran ni distorsionaran la visió del traçat original. No es podrà eixamplar el seu traçat original.

## 6.- DEFINICIÓ DE LA ZONA DE PROTECCIÓ.

Qualsevol construcció haurà de separar-se un mínim de deu -10- metres del camí, mesurats des del marges perimetrals.







### 3.- DESCRIPCIÓ DE L'ELEMENT:

Descripció Morfològica, Estructural, i Elements Integrants:

El camí de sa Jordana està inclòs, amb el número 429, en l'Inventari de Béns de l'Ajuntament de Son Servera, elaborat l'any 2001 (AMSS. Sense signatura).

És tracta d'un camí de carro d'uns 927 metres de longitud, que comença al kilòmetre 4,100 de la Carretera PMV-403-1, i acaba al camí de Son Xerubí (camí número 5 del Catàleg de FODESMA). El camí passa per les cases de la possessió homònima, i per una font de mina on trobem un hort tancat.

Es compon dels següents trams:

- Tram 1:  
Des de l'inici fins a una distància d'uns 300 metres.
- Tram 2:  
Continuació del camí fins arribar a les cases de Sa Jordana.

Cronologia: Documentat des de l'any 1930, segurament anterior.

Bibliografia: NO ESPECIFICA. VEURE BIBLIOGRAFIA GENERAL DE LA MEMÒRIA.

Cartografia on apareix:

- Mapa Militar de España formado por el Cuerpo del Estado Mayor del Ejército (1930-31, 2a. Edició). Escala 1/100.000.
- DARDER PERICÀS, Bartomeu (1932) Mapa Geològic de les Serres de Llevant de l'Illa de Mallorca. Escala 1/50.000.
- DIRECCIÓN GENERAL DEL INSTITUTO GEOGRÁFICO CATASTRAL (1955) Término municipal de Son Servera. Bosquejo planimétrico. Escala 1/25.000.
- MASCARÓ PASARIUS, Josep (1958). Mapa General de Mallorca. Escala 1/31.250. Apareix aproximadament.
- SERVICIO CARTOGRÁFICO DEL EJÉRCITO (1961). Cartografía Militar de España. Escala 1/25.000. Full 700-I.
- SERVICIO CARTOGRÁFICO DEL EJÉRCITO (1964). Cartografía Militar de España. Escala 1/50.000. Full 700-II.
- INSTITUTO GEOGRÁFICO NACIONAL (1985) Mapa Topográfico Nacional de España. Escala 1/25.000. Full 700-II (40-27).
- SERVICIO CARTOGRÁFICO DEL EJÉRCITO (1977). Cartografía Militar de España. Escala 1/50.000. Full 700 (40-27).
- CONSELLERIA D'OBRES PÚBLIQUES I ORDENACIÓ DEL TERRITORI, COPOT (1994). Mapa Topogràfic Balear. Escala 1/5.000.

### 4.- ESTAT DE CONSERVACIÓ:

Intervencions Realitzades:

No es destaquen intervencions que puguin fer pensar en canvis substancials respecte el traçat original.

Estat de conservació: REGULAR EL TRAM 1, i BO EL TRAM 2.

## 5.- PROTECCIÓ DE L'ELEMENT:

Grau de protecció: -A1-, PER A LA TOTALITAT DEL TRAÇAT.  
Usos permesos: CAMÍ PÚBLIC.

Elements destacats a preservar:

El traçat del camí a tot el seu recorregut i a tota la seva amplada. Marges i murs de pedra que el defineixen i tanquen lateralment en alguns dels trams.

Directrius d'intervenció:

El nivell de protecció integral -A1- implica una preservació íntegra del bé que s'ha de protegir, és a dir, sense cap possibilitat de canvi que comporti una modificació en la seva estructura, distribució i elements d'acabat. Haurà de mantenir l'ús original o un altre de compatible amb l'adequat manteniment i protecció del bé i només s'hi permeten obres de conservació, restauració i, en casos excepcionals, de recuperació d'alguna de les seves característiques originals.

Manteniment i conservació íntegra de les seves parts essencials, i el seu traçat. Mantenir i conservar els materials, textures, geometries, i colors del seu trespol, però també dels marges i murs de pedra que el defineixen i tanquen lateralment en alguns dels trams.

Les possibles intervencions no camuflaran ni distorsionaran la visió del traçat original. No es podrà eixamplar el seu traçat original.

## 6.- DEFINICIÓ DE LA ZONA DE PROTECCIÓ.

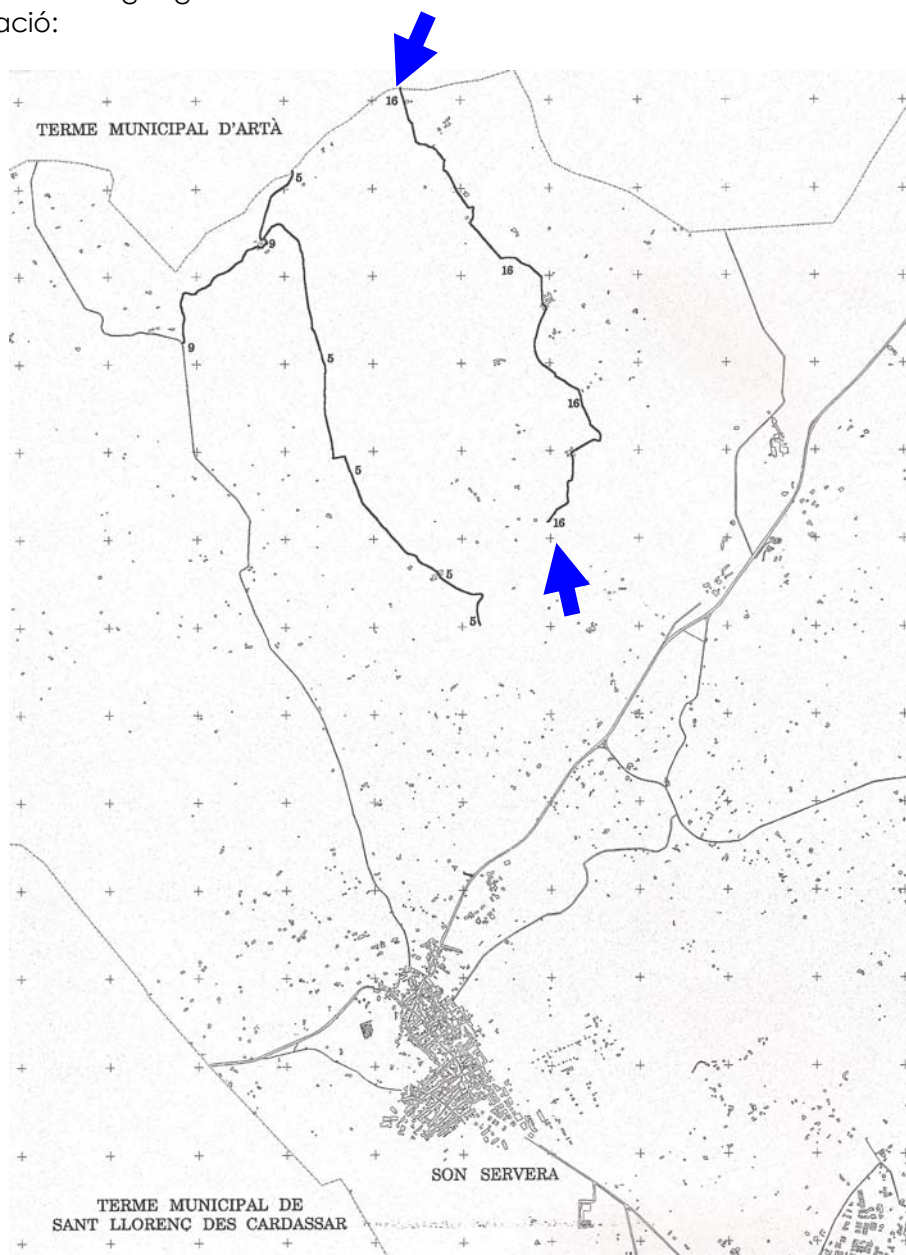
Qualsevol construcció haurà de separar-se un mínim de deu -10- metres del camí, mesurats des del marges perimetrals.

## CAMÍ DE SON PENTINAT ELEMENT NÚMERO 3002

### 1.- IDENTIFICACIÓ ESPAIAL:

Població - Localització geogràfica: SÒL RÚSTIC DEL TERME DE SON SERVERA

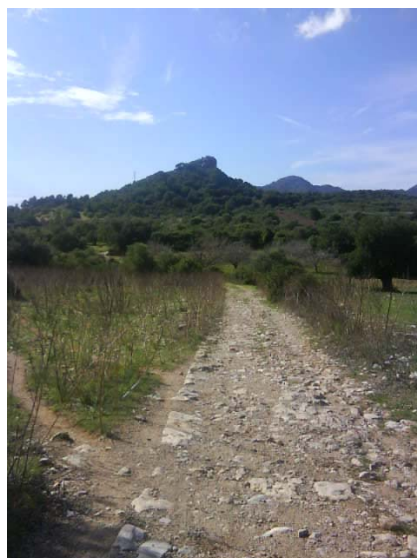
Plànol de Situació:



Les fletxes assenyalen el principi i el final del camí.

### 2.- IDENTIFICACIÓ DE L'ELEMENT:

Denominació:	CAMÍ DE SON PENTINAT
Codi Identificació dins el Catàleg:	3002
Referència Cadastral:	DIVERSES
Tipologia:	ELEMENT ETNOLÒGIC - CAMÍ DE FERRADURA.
Ús actual:	CAMÍ
Autoria:	DESCONEGUDA
Estil o Corrent:	ARQUITECTURA TRADICIONAL
Documentació fotogràfica:	



### 3.- DESCRIPCIÓ DE L'ELEMENT:

Descripció Morfològica, Estructural, i Elements Integrants:

L'Ajuntament de Son Servera formà un Itinerario general de los caminos existentes en el territorio de dicho pueblo, formado en ejecución del artículo 2º del reglamento de 8 de abril de 1848 (veure 3.1.8. Annex), en el qual hi trobam, en vintè lloc, el camí de Son Pentinat. Segons la descripció del camí que es fa en el document, aquest comença a un ramal del camí de Can Corp o d'Artà per Son Xerubí, "Cruza los predios Son Xerubi y Son Pentinat y Son Brotad pasando por las casas de los dos últimos. En Son Brotad se separa la senda que conduce a Son Pou, Son Puñal y Rafals", i acaba a la carretera d'Artà per Pula, en el lloc anomenat es coll d'en Catiu, amb una longitud de "poco menos de dos tercios de legua" i una amplada de "3 pies"; a la casella

d'estat de conservació es diu: "*Se conserva regularmente; es de herradura*". L'Ajuntament el declara rural. (AMSS. Sig. 245/3).

Es tracta d'un camí de 3.263 metres de longitud aproximada, que comença a prop de les cases de la possessió de Son Comparet, i acaba a la partió amb el terme municipal d'Artà, a prop de les cases d'Algaida.

Es compon de dels següents trams:

- Tram 1: Camí de carro:  
Des de l'inici del camí (a prop de les cases de Son Comparet), fins a uns 200 metres després de les cases de Son Pentinat.
- Tram 2: Camí de ferradura / tirany:  
Continuació del camí fins a prop de les cases del Rafal dels Sants.
- Tram 3: Camí de carro:  
Continuació del camí fins a una distància de 175 metres.
- Tram 4: Camí de ferradura / tirany:  
Continuació del camí fins a les cases del Rafal de Dalt.
- Tram 5: Camí de carro:  
Continuació del camí fins a una llargada d'uns 200 metres.
- Tram 6: Camí de ferradura / tirany:  
Continuació del camí fins arribar a la partió de Terme.

Cronologia: Documentat des de l'any 1848, segurament anterior.  
Bibliografia: NO ESPECIFICA. VEURE BIBLIOGRAFIA GENERAL DE LA MEMÒRIA.  
Cartografia on apareix:

- DARDER PERICÀS, Bartomeu (1932) Mapa Geològic de les Serres de Llevant de l'Illa de Mallorca. Escala 1/50.000. Apareix aproximadament.
- DIRECCIÓN GENERAL DEL INSTITUTO GEOGRÁFICO CATASTRAL (1955) Término municipal de Son Servera. Bosquejo planimétrico. Escala 1/25.000. Apareixen aproximadament els trams 3, 4, 5, 6.
- MASCARÓ PASARIUS, Josep (1958). Mapa General de Mallorca. Escala 1/31.250. Apareix aproximadament els trams 1 i 3.
- SERVICIO CARTOGRÁFICO DEL EJÉRCITO (1961). Cartografía Militar de España. Escala 1/25.000. Full 700-I. Apareixen els trams 1 i 3.
- SERVICIO CARTOGRÁFICO DEL EJÉRCITO (1964). Cartografía Militar de España. Escala 1/50.000. Full 700-II. Apareix parcialment.
- SERVICIO CARTOGRÁFICO DEL EJÉRCITO (1977). Cartografía Militar de España. Escala 1/50.000. Full 700 (40-27). Apareix el tram 1.
- INSTITUTO GEOGRÁFICO NACIONAL (1985) Mapa Topográfico Nacional de España. Escala 1/25.000. Full 700-II (40-27). Apareixen els trams 1 i 3.
- CONSELLERIA D'OBRES PÚBLIQUES I ORDENACIÓ DEL TERRITORI, COPOT (1994). Mapa Topogràfic Balear. Escala 1/5.000. Apareixen els trams 1, 3 i 5.

#### 4.- ESTAT DE CONSERVACIÓ:

Intervencions Realitzades:

Sembla que com a mínim el tram 1 ha sofert un canvi en el seu traçat, arrel de la reforma de les cases.

Estat de conservació:

Regular els trams 1, 3, i 5. Dolent – Precari els trams 2, 4, i 6 (envaït per la vegetació). Algunes parts del camí han estat llaurades.

## 5.- PROTECCIÓ DE L'ELEMENT:

Grau de protecció: -A1-, PER A LA TOTALITAT DEL TRAÇAT.  
Usos permesos: CAMÍ PÚBLIC.

Elements destacats a preservar:

El traçat del camí a tot el seu recorregut i a tota la seva amplada. Marges i murs de pedra que el defineixen i tanquen lateralment en alguns dels trams.

Directrius d'intervenció:

El nivell de protecció integral -A1- implica una preservació íntegra del bé que s'ha de protegir, és a dir, sense cap possibilitat de canvi que comporti una modificació en la seva estructura, distribució i elements d'acabat. Haurà de mantenir l'ús original o un altre de compatible amb l'adequat manteniment i protecció del bé i només s'hi permeten obres de conservació, restauració i, en casos excepcionals, de recuperació d'alguna de les seves característiques originals.

Manteniment i conservació íntegra de les seves parts essencials, i el seu traçat. Mantenir i conservar els materials, textures, geometries, i colors del seu trespol, però també dels marges i murs de pedra que el defineixen i tanquen lateralment en alguns dels trams.

Les possibles intervencions no camuflaran ni distorsionaran la visió del traçat original. No es podrà eixamplar el seu traçat original.

## 6.- DEFINICIÓ DE LA ZONA DE PROTECCIÓ.

Qualsevol construcció haurà de separar-se un mínim de deu -10- metres del camí, mesurats des del marges perimetrals.