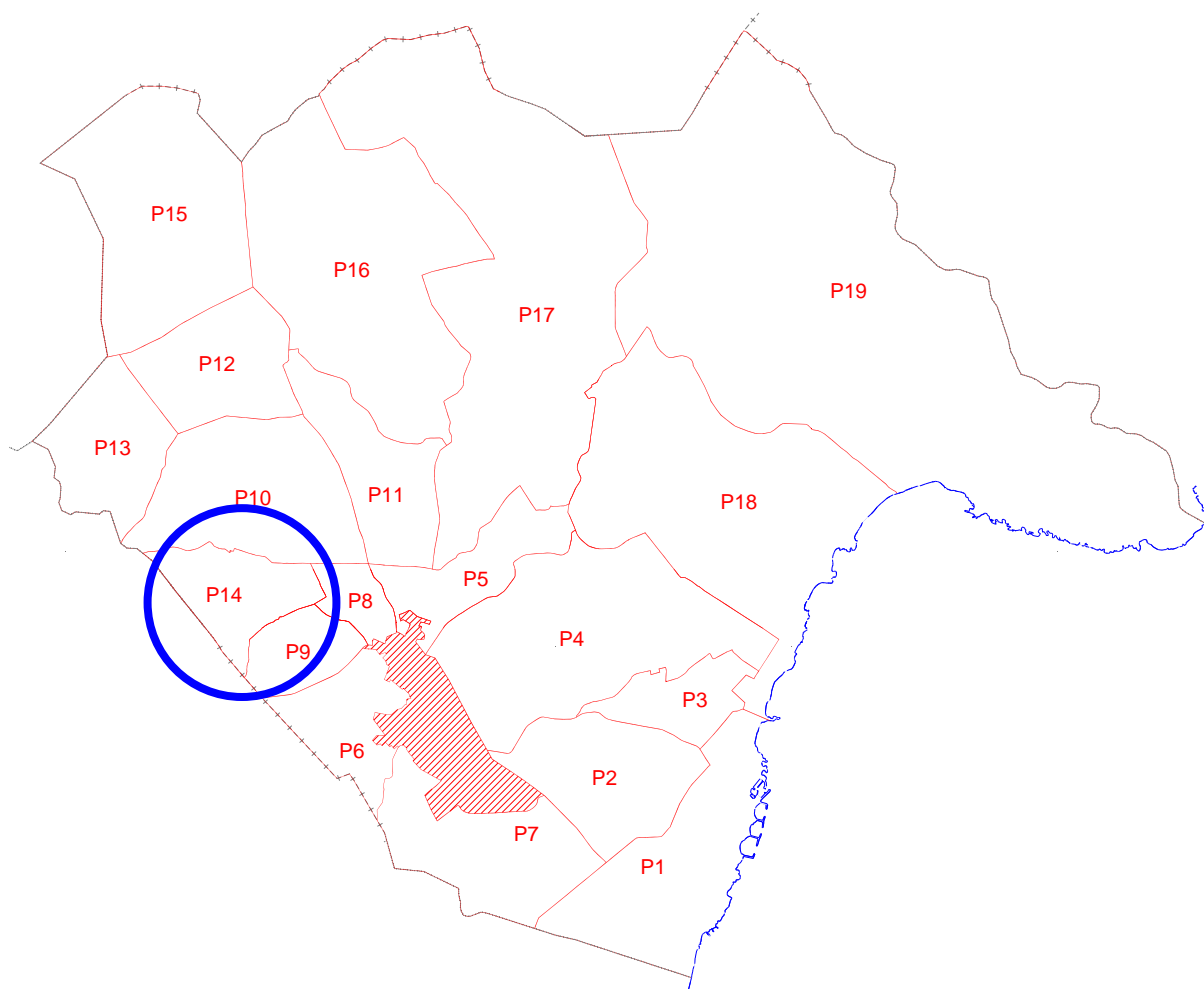


Jaciments Arqueològics. Polígon 14.

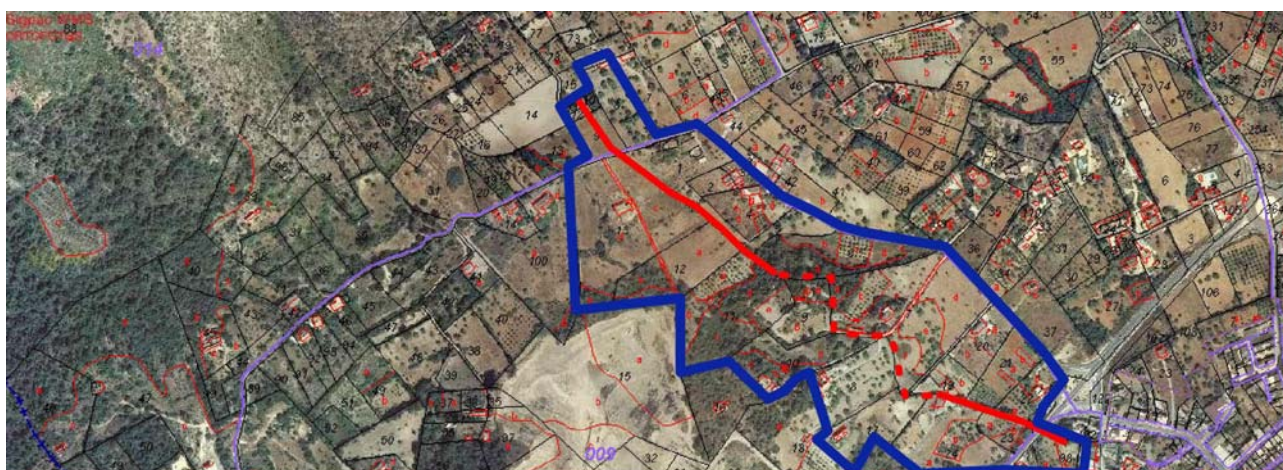
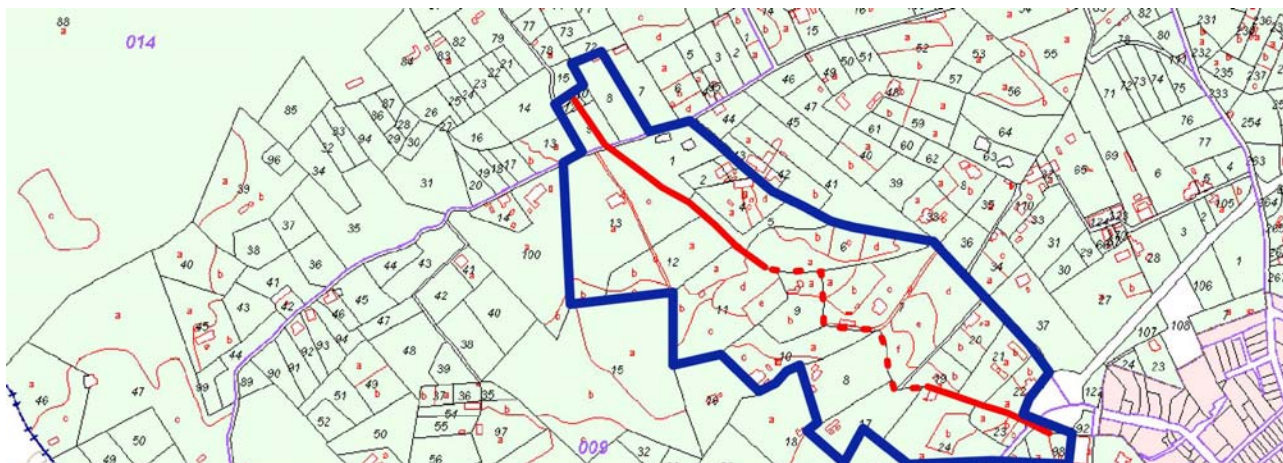


SA FONT D'EN LLISA _____ ELEMENT NÚMERO 2010

1.- IDENTIFICACIÓ ESPAIAL:

Població - Localització geogràfica: PENYES ROTGES
POLÍGON 14, PARCEL·LES 9, 10, 11, 12, 15.
POLÍGON 9, PARCEL·LES 1, 5, 6, 7, 9, 11, 12, 13, 19, 20.

Plànol de Situació:



2.- IDENTIFICACIÓ DE L'ELEMENT:

Denominació: SA FONT D'EN LLISA
Codi Identificació dins el Catàleg: 2010
Referència Cadastral: POLÍGON 14, PARCEL·LES 9, 10, 11, 12, 15.
POLÍGON 9, PARCEL·LES 1, 5, 6, 7, 9, 11, 12, 13, 19, 20
Tipologia: JACIMENT ARQUEOLÒGIC
Ús actual: FONT
Autoria: DESCONEGUDA
Estil o Corrent: MEDIEVAL I MODERN

Documentació fotogràfica:





3.- DESCRIPCIÓ DE L'ELEMENT:

Descripció Morfològica, Estructural, i Elements Integrants:

Es tracta d'una font conduïda per una mina subterrània, a manera de qanat amb dos pous d'aïreació. Així mateix, en funció del seu gran cabdal i ja en el segle XIX, fou canalitzada cap al nucli urbà per l'abastiment del poble. Aquest fet generà un gran entramat de sèquies, canals i sobretot grans murs de pedra sostinguts per arcs apuntats, de gran espectacularitat i d'un gran valor etnològic, com per exemple l'anomenat pont d'en Calet. Les conduccions externes figuren en aquest catàleg amb els elements etnològics.

Cronologia:

Utilitzada durant una cronologia molt ampla, possiblement des d'època islàmica fins al segle XX. Caldria una investigació acurada per establir cronologies precises.

Bibliografia / Altres inventaris:

Número de l'Inventari de Jaciments Arqueològics de Mallorca – 49/02

4.- ESTAT DE CONSERVACIÓ:

Intervencions Realitzades:

No es detecten intervencions recents, més enllà del desgast del temps, la invasió de la vegetació i la possible retirada d'elements en èpoques indeterminades.

Estat de conservació: **REGULAR**

5.- PROTECCIÓ DE L'ELEMENT:

Grau de protecció: A1
Usos permesos: Jaciment Arqueològic.
Usos d'investigació i divulgació del patrimoni

Elements destacats a preservar: Tots i cadascún dels elements que el componen
Directrius d'intervenció:

El nivell de protecció integral -A1-, implica una preservació íntegra del bé que s'ha de protegir, és a dir, sense cap possibilitat de canvi que comporti una modificació en la seva estructura, distribució i elements d'acabat. Haurà de mantenir l'ús original o un altre de compatible amb l'adequat manteniment i protecció del bé i només s'hi permeten obres de conservació, restauració i, en casos excepcionals, de recuperació d'alguna de les seves característiques originals.

Protecció total. És prioritària la neteja, conservació, excavació, consolidació, senyalització i difusió del jaciment, sempre realitzat per tècnics competents en la matèria.

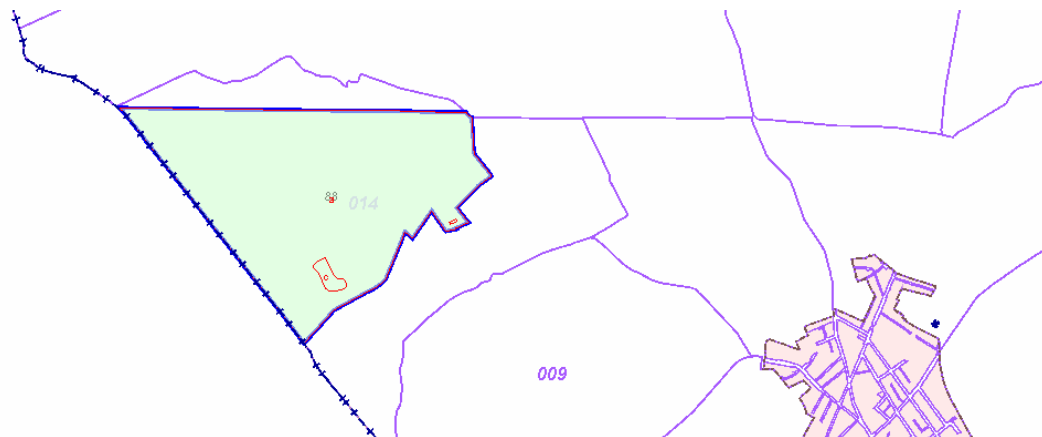
6.- DEFINICIÓ DE LA ZONA DE PROTECCIÓ.

L'estat del jaciment no permet establir, a priori, una delimitació definitiva de jaciment i entorn. En cas que la parcel·la sigui edificable segons la normativa vigent, la sol·licitud de llicència (ja sigui obra major o menor) anirà forçosament condicionada a la realització d'una excavació prèvia i el lliurament dels resultats a l'Ajuntament per part de tècnics competents, que només podrà atorgar la llicència si no hi ha cap afectació al jaciment i si es respecta la separació que aquí es descriu. S'entén que la parcel·la constitueix la delimitació del jaciment junt amb el seu entorn de protecció. En cas de l'existència i/o aparició de restes arqueològiques, qualsevol construcció haurà de separar-se un mínim de vint -20- metres del perímetre exterior global de les estructures i de qualsevol element constituent del jaciment arqueològic. Si es tracta d'un jaciment BIC, qualsevol actuació haurà de comptar amb l'autorització de l'administració competent.

SA TAULA DES MORO _____ ELEMENT NÚMERO 2011

1.- IDENTIFICACIÓ ESPAIAL:

Població - Localització geogràfica: FINCA SES COMUNES, POLIGON 14 PARCEL·LA 88a
Plànol de Situació:



2.- IDENTIFICACIÓ DE L'ELEMENT:

Denominació:	SA TAULA DES MORO
Codi Identificació dins el Catàleg:	2011
Referència Cadastral:	POLIGON 14 PARCEL·LA 88a
Tipologia:	JACIMENT ARQUEOLÒGIC
Ús actual:	PARCEL·LA AGRÍCOLA I RAMADERA. JACIMENT ABANDONAT
Autoria:	DESCONEGUDA
Estil o Corrent:	TALAIÒTIC

Documentació fotogràfica:



3.- DESCRIPCIÓ DE L'ELEMENT:

Descripció Morfològica, Estructural, i Elements Integrants:

Construcció ciclopia de planta circular. Conserva una única filada de paret gairebé oculta pels enderroc del parament original.

Cronologia:

Període talaiòtic (S.X-123 aC). Caldria una investigació acurada per concretar cronologies de l'ocupació del jaciment.

Bibliografia/Altres inventaris:

Número de *l'Inventari de Jaciments Arqueològics de Mallorca* – 49/01

4.- ESTAT DE CONSERVACIÓ:

Intervencions Realitzades:

No es detecten intervencions recents, més enllà del desgast del temps, la invasió de la vegetació i la possible retirada d'elements en èpoques indeterminades.

Estat de conservació:

REGULAR

5.- PROTECCIÓ DE L'ELEMENT:

Grau de protecció:

A1

És BÉ D'INTERÈS CULTURAL (Monument, 10/09/1966)

Usos permesos:

Jaciment Arqueològic.

Usos d'investigació i divulgació del patrimoni

Elements destacats a preservar:

Tots i cadascún dels elements que el componen

Directrius d'intervenció:

El nivell de protecció integral -A1-, implica una preservació íntegra del bé que s'ha de protegir, és a dir, sense cap possibilitat de canvi que comporti una modificació en la seva estructura, distribució i elements d'acabat. Haurà de mantenir l'ús original o un altre de compatible amb l'adequat manteniment i protecció del bé i només s'hi permeten obres de conservació, restauració i, en casos excepcionals, de recuperació d'alguna de les seves característiques originals.

Protecció total. És prioritària la neteja, conservació, excavació, consolidació, senyalització i difusió del jaciment, sempre realitzat per tècnics competents en la matèria.

6.- DEFINICIÓ DE LA ZONA DE PROTECCIÓ.

L'estat del jaciment no permet establir, a priori, una delimitació definitiva de jaciment i entorn. En cas que la parcel·la sigui edificable segons la normativa vigent, la sol·licitud de llicència (ja sigui obra major o menor) anirà forçosament condicionada a la realització d'una excavació prèvia i el lliurament dels resultats a l'Ajuntament per part de tècnics competents, que només podrà atorgar la llicència si no hi ha cap afectació al jaciment i si es respecta la separació que aquí es descriu. S'entén que la parcel·la constitueix la delimitació del jaciment junt amb el seu entorn de protecció. En cas de l'existència i/o aparició de restes arqueològiques, qualsevol construcció haurà de separar-se un mínim de vint -20- metres del perímetre exterior global de les estructures i de qualsevol element constituent del jaciment arqueològic. Com que es tracta d'un jaciment BIC, qualsevol actuació haurà de comptar amb l'autorització de l'administració competent (CIM).