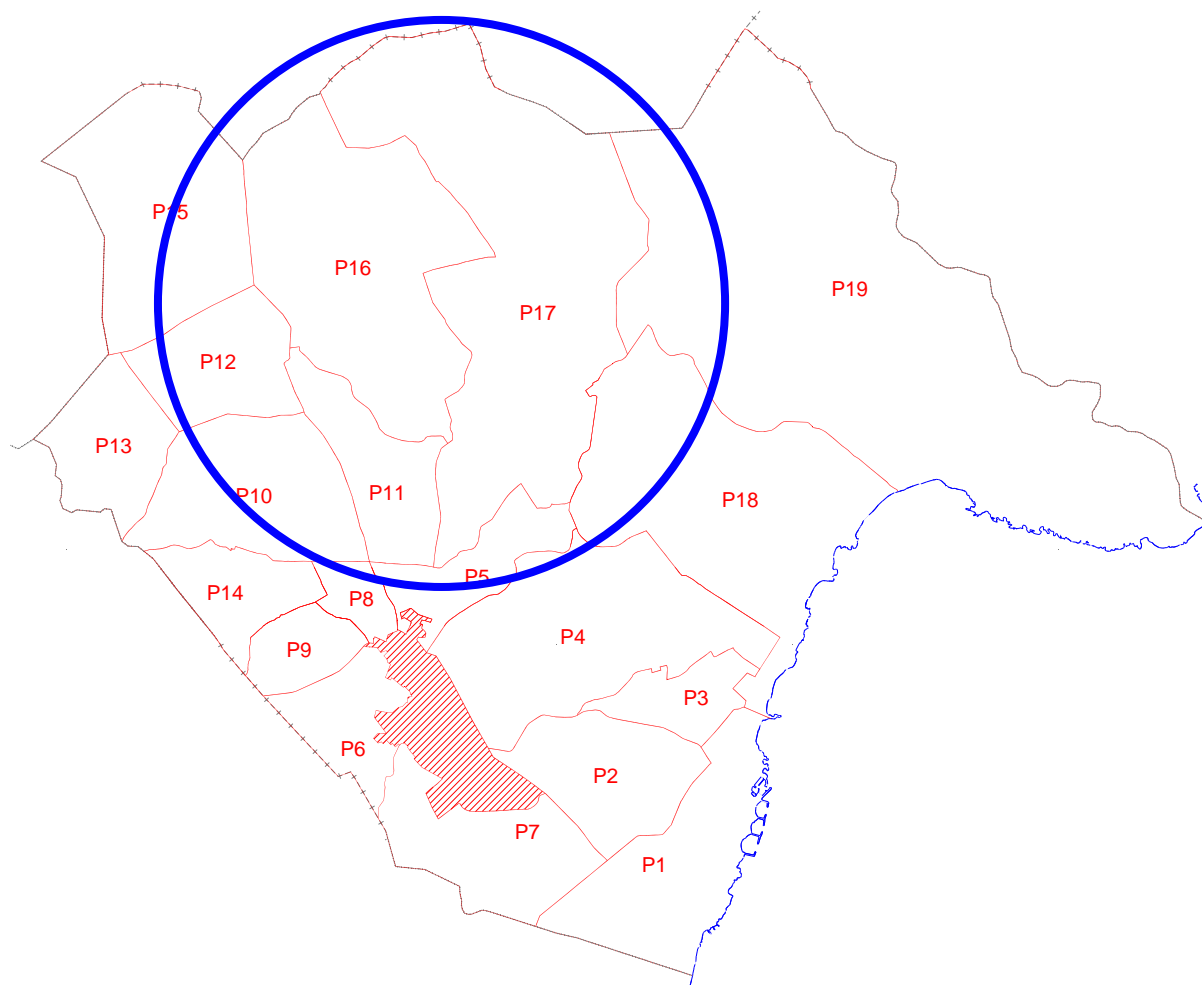


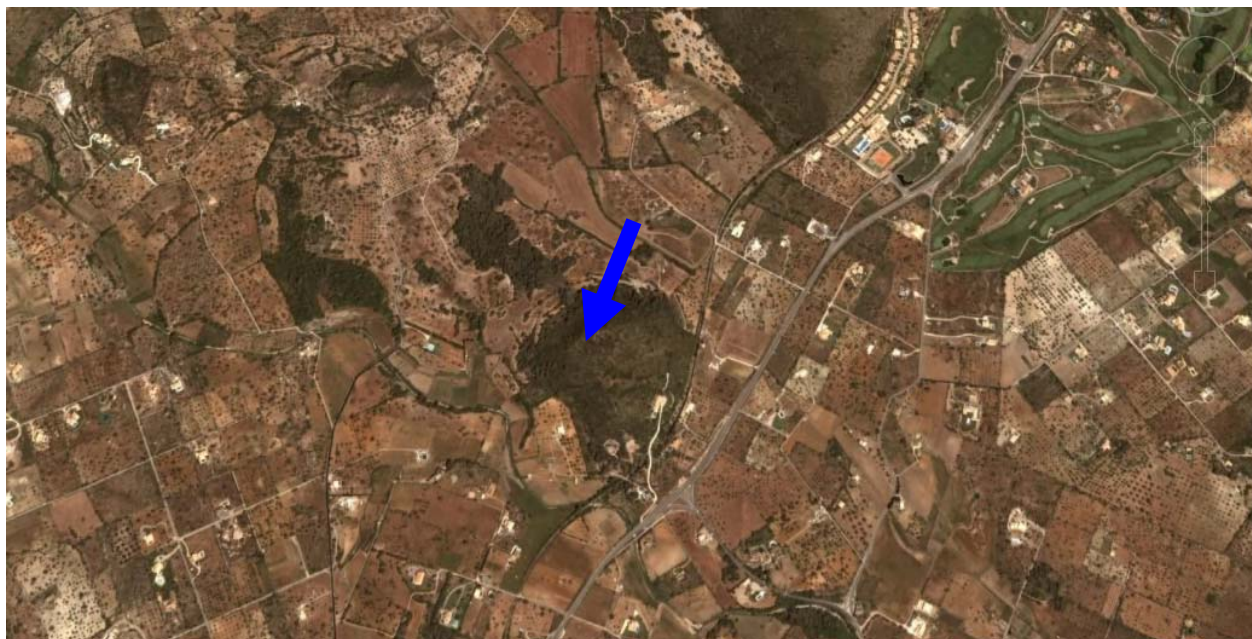
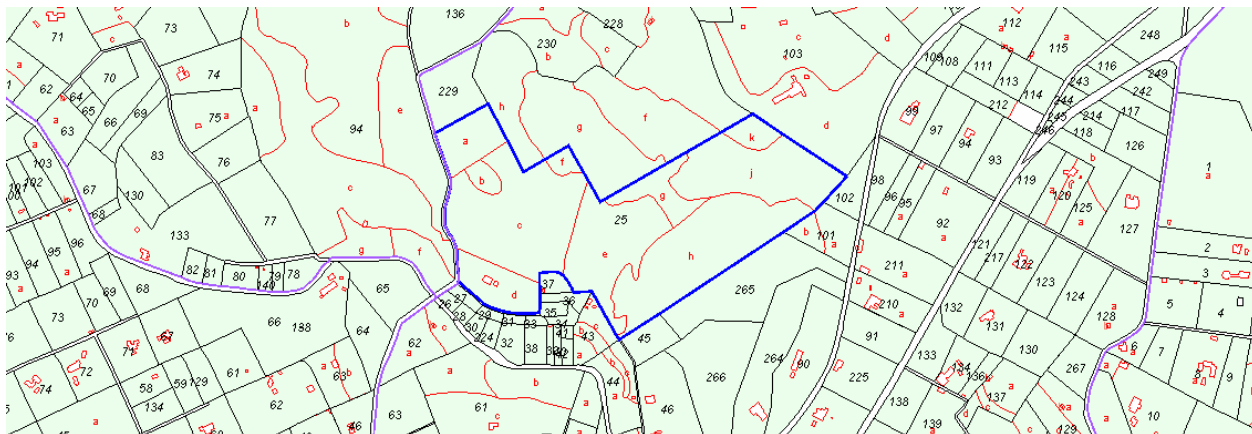
Jaciments Arqueològics. Polígon 17.



1.- IDENTIFICACIÓ ESPAIAL:

Població - Localització geogràfica: POLIGON 17 PARCEL·LA 25h

Plànol de Situació:



2.- IDENTIFICACIÓ DE L'ELEMENT:

Denominació:	PUIG DE SON SARD
Codi Identificació dins el Catàleg:	2017
Referència Cadastral:	POLIGON 17 PARCEL·LA 25h
Tipologia:	JACIMENT ARQUEOLÒGIC
Ús actual:	PARCEL·LA AGRÍCOLA I RAMADERA. COVA EN DESÚS
Autoria:	DESCONEGUT
Estil o Corrent:	INDETERMINAT

Documentació fotogràfica:



3.- DESCRIPCIÓ DE L'ELEMENT:

Descripció Morfològica, Estructural, i Elements Integrants:

Es tracta d'una cova natural coneguda des d'antic i molt propera al jaciment talaiòtic també anomenat Es Puig de Son Sard. Es probable que entre els dos indrets s'establís algun tipus de relació.

Cronologia:

Possiblement època talaiòtica (s.X aC-123 aC). Caldria una investigació acurada per establir cronologies precises.

Bibliografia/Altres inventaris:

Número de *l'Inventari de Jaciments Arqueològics de Mallorca* – 49/42

Número *Inventario Monumentos Prehistóricos y Protohistóricos de la Isla de Mallorca* – 1336

4.- ESTAT DE CONSERVACIÓ:

Intervencions Realitzades:

No es detecten intervencions recents, més enllà del desgast del temps, la invasió de la vegetació i la possible retirada d'elements en èpoques indeterminades.

Estat de conservació: **REGULAR**

5.- PROTECCIÓ DE L'ELEMENT:

Grau de protecció: **A1**
ÉS BÉ D'INTERÈS CULTURAL (Monument, 10/09/1966)

Usos permesos: **Jaciment Arqueològic.**
Usos d'investigació i divulgació del patrimoni

Elements destacats a preservar: **Tots i cadascún dels elements que el componen**

Directrius d'intervenció:

El nivell de protecció integral -A1-, implica una preservació íntegra del bé que s'ha de protegir, és a dir, sense cap possibilitat de canvi que comporti una modificació en la seva estructura, distribució i elements d'acabat. Haurà de mantenir l'ús original o un altre de compatible amb l'adequat manteniment i protecció del bé i només s'hi permeten obres de conservació, restauració i, en casos excepcionals, de recuperació d'alguna de les seves característiques originals.

Protecció total. És prioritària la neteja, conservació, excavació, consolidació, senyalització i difusió del jaciment, sempre realitzat per tècnics competents en la matèria.

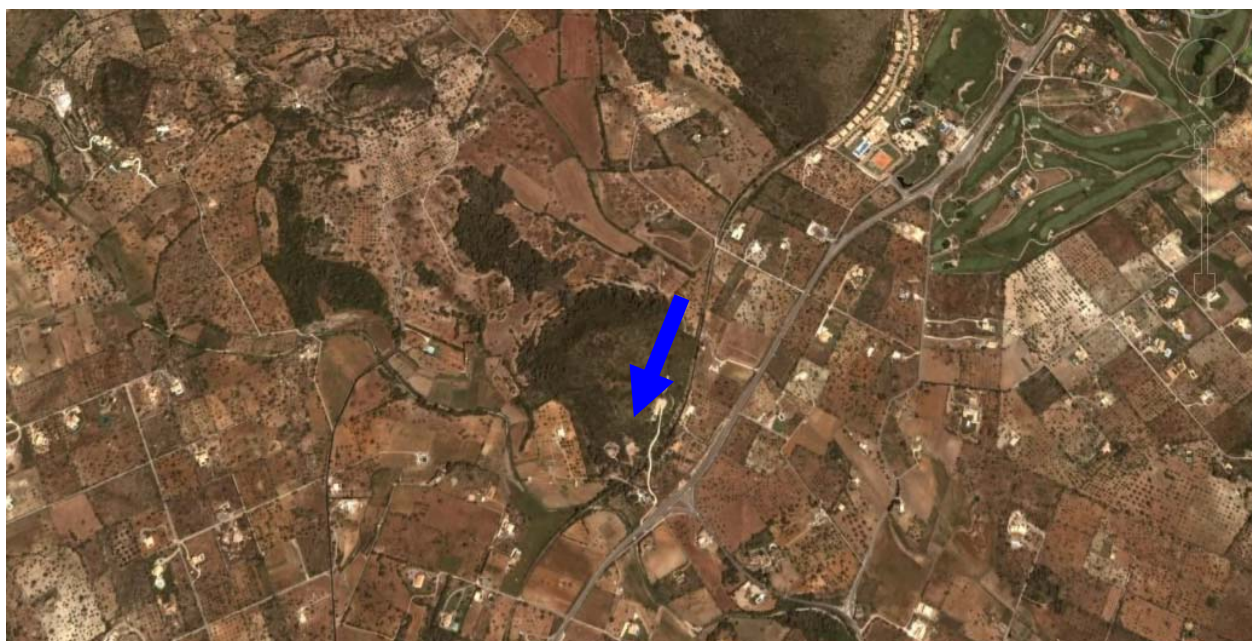
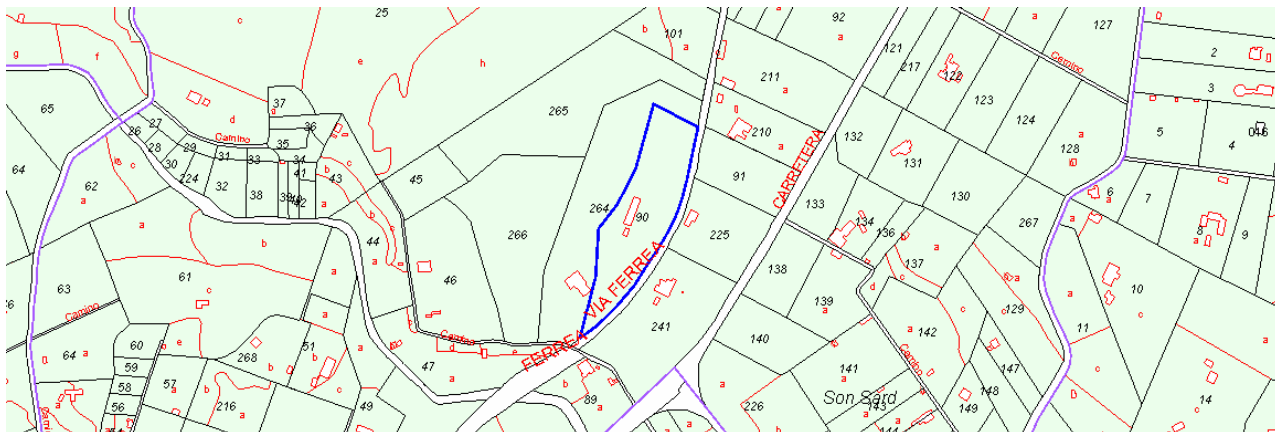
6.- DEFINICIÓ DE LA ZONA DE PROTECCIÓ.

L'estat del jaciment no permet establir, a priori, una delimitació definitiva de jaciment i entorn. En cas que la parcel·la sigui edificable segons la normativa vigent, la sol·licitud de llicència (ja sigui obra major o menor) anirà forçosament condicionada a la realització d'una excavació prèvia i el lliurament dels resultats a l'Ajuntament per part de tècnics competents, que només podrà atorgar la llicència si no hi ha cap afectació al jaciment i si es respecta la separació que aquí es descriu. S'entén que la parcel·la 25h constitueix la delimitació del jaciment junt amb el seu entorn de protecció. En cas de l'existència i/o aparició de restes arqueològiques, qualsevol construcció haurà de separar-se un mínim de vint -20- metres del perímetre exterior global de les estructures i de qualsevol element constituent del jaciment arqueològic. Com que es tracta d'un jaciment BIC, qualsevol actuació haurà de comptar amb l'autorització de l'administració competent (CIM).

1.- IDENTIFICACIÓ ESPAIAL:

Població - Localització geogràfica: POLIGON 17 PARCEL·LA 90

Plànol de Situació:



2.- IDENTIFICACIÓ DE L'ELEMENT:

Denominació:	PUIG DE SON SARD
Codi Identificació dins el Catàleg:	2018
Referència Cadastral:	POLIGON 17 PARCEL·LA 90
Tipologia:	JACIMENT ARQUEOLÒGIC
Ús actual:	PARCEL·LA AGRÍCOLA I RAMADERA. JACIMENT ABANDONAT
Autoria:	DESCONEGUDA
Estil o Corrent:	TALAIÒTIC
Documentació fotogràfica:	



3.- DESCRIPCIÓ DE L'ELEMENT:

Descripció Morfològica, Estructural, i Elements Integrants:

Està situat al punt culminant d'una petita elevació a 120 metres sobre el nivell del mar. Encara que l'estat de conservació no permet afinar pel que fa a la tipologia, creiem que entre les restes es pot individualitzar una mena d'estructura circular feta de pedra amb un màxim conservat de dues filades. A la part sud d'aquesta habitació sembla que te algunes estructures menors adossades.

Cronologia:

Període talaiòtic (s. X aC-123 aC). Caldria una investigació acurada per establir cronologies precises.

Bibliografia/Altres jaciments:

Número de l'Inventari de Jaciments Arqueològics de Mallorca – 49/09

4.- ESTAT DE CONSERVACIÓ:

Intervencions Realitzades:

No es detecten intervencions recents, més enllà del desgast del temps, la invasió de la vegetació i la possible retirada d'elements en èpoques indeterminades.

Estat de conservació: DEFICIENT

5.- PROTECCIÓ DE L'ELEMENT:

Grau de protecció: A1
És BÉ D'INTERÈS CULTURAL (Monument, 10/09/1966)

Usos permesos: Jaciment Arqueològic.
Usos d'investigació i divulgació del patrimoni

Elements destacats a preservar: Tots i cadascún dels elements que el componen

Directrius d'intervenció:

El nivell de protecció integral -A1-, implica una preservació íntegra del bé que s'ha de protegir, és a dir, sense cap possibilitat de canvi que comporti una modificació en la seva estructura, distribució i elements d'acabat. Haurà de mantenir l'ús original o un altre de compatible amb l'adequat manteniment i protecció del bé i només s'hi permeten obres de conservació, restauració i, en casos excepcionals, de recuperació d'alguna de les seves característiques originals.

Protecció total. És prioritària la neteja, conservació, excavació, consolidació, senyalització i difusió del jaciment, sempre realitzat per tècnics competents en la matèria.

6.- DEFINICIÓ DE LA ZONA DE PROTECCIÓ.

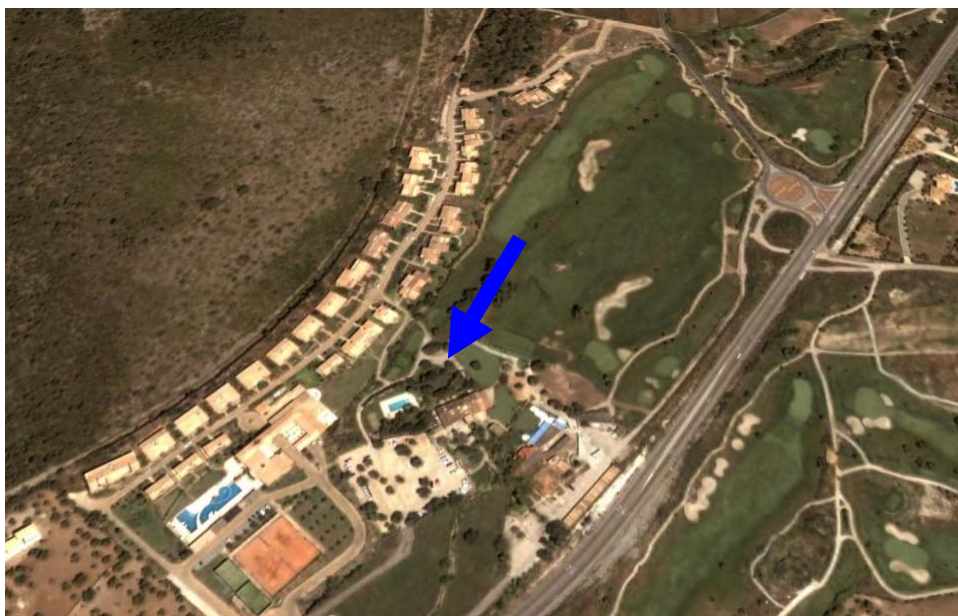
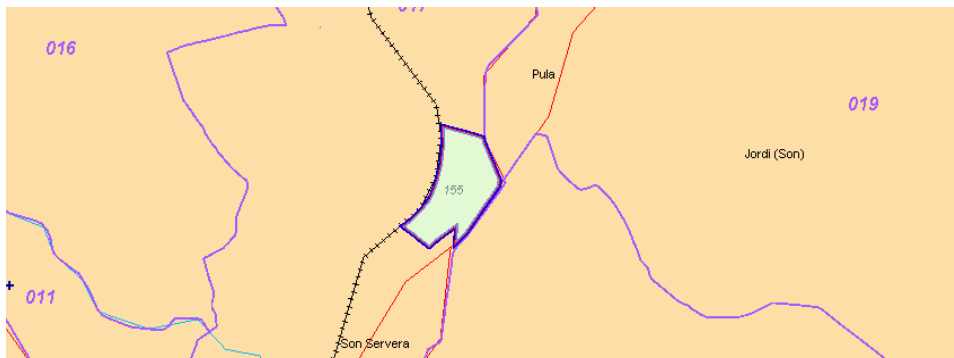
L'estat del jaciment no permet establir, a priori, una delimitació definitiva de jaciment i entorn. En cas que la parcel·la sigui edificable segons la normativa vigent, la sol·licitud de llicència (ja sigui obra major o menor) anirà forçosament condicionada a la realització d'una excavació prèvia i el lliurament dels resultats a l'Ajuntament per part de tècnics competents, que només podrà atorgar la llicència si no hi ha cap afectació al jaciment i si es respecta la separació que aquí es descriu. S'entén que la parcel·la constitueix la delimitació del jaciment junt amb el seu entorn de protecció. En cas de l'existència i/o aparició de restes arqueològiques, qualsevol construcció haurà de separar-se un mínim de vint -20- metres del perímetre exterior global de les estructures i de qualsevol element constituent del jaciment arqueològic. Com que es tracta d'un jaciment BIC, qualsevol actuació haurà de comptar amb l'autorització de l'administració competent (CIM).

1.- IDENTIFICACIÓ ESPAIAL:

Població - Localització geogràfica:

DARRERA SES CASES,
POLIGON 17 PARCEL·LA 155

Plànol de Situació:



2.- IDENTIFICACIÓ DE L'ELEMENT:

Denominació:

PULA

Codi Identificació dins el Catàleg:

2019

Referència Cadastral:

POLIGON 17 PARCEL·LA 155

Tipologia:

JACIMENT ARQUEOLÒGIC

Ús actual:

JARDÍ AGROTURISME

Autoria:

DESCONEGUDA

Estil o Corrent:

TALAIÒTIC

Documentació fotogràfica:



3.- DESCRIPCIÓ DE L'ELEMENT:

Descripció Morfològica, Estructural, i Elements Integrants:

Restes d'una construcció talaiòtica de planta circular. Segurament formava part del conjunt situat davant les cases de possessió. Aquesta estructura determinà una planta elevada que en el passat fou emprada per fer-hi una era. Actualment està completament cobert de terra amb gespa per damunt formant una mena de túmul.

Cronologia:

Possiblement època talaiòtica (s.X aC-123 aC). Caldria una investigació acurada per establir cronologies precises.

Bibliografia/Altres catàlegs:

Número de l'Inventari de Jaciments Arqueològics de Mallorca – 49/16

4.- ESTAT DE CONSERVACIÓ:

Intervencions Realitzades:

No es detecten intervencions recents, més enllà del desgast del temps, la invasió de la vegetació i la possible retirada d'elements en èpoques indeterminades.

Estat de conservació:

REGULAR

5.- PROTECCIÓ DE L'ELEMENT:

Grau de protecció: A1
És BÉ D'INTERÈS CULTURAL (Monument, 10/09/1966)
Usos permesos: Jaciment Arqueològic.
Usos d'investigació i divulgació del patrimoni

Elements destacats a preservar: Tots i cadascún dels elements que el componen
Directrius d'intervenció:

El nivell de protecció integral -A1-, implica una preservació íntegra del bé que s'ha de protegir, és a dir, sense cap possibilitat de canvi que comporti una modificació en la seva estructura, distribució i elements d'acabat. Haurà de mantenir l'ús original o un altre de compatible amb l'adequat manteniment i protecció del bé i només s'hi permeten obres de conservació, restauració i, en casos excepcionals, de recuperació d'alguna de les seves característiques originals.

Protecció total. És prioritària la neteja, conservació, excavació, consolidació, senyalització i difusió del jaciment, sempre realitzat per tècnics competents en la matèria.

6.- DEFINICIÓ DE LA ZONA DE PROTECCIÓ.

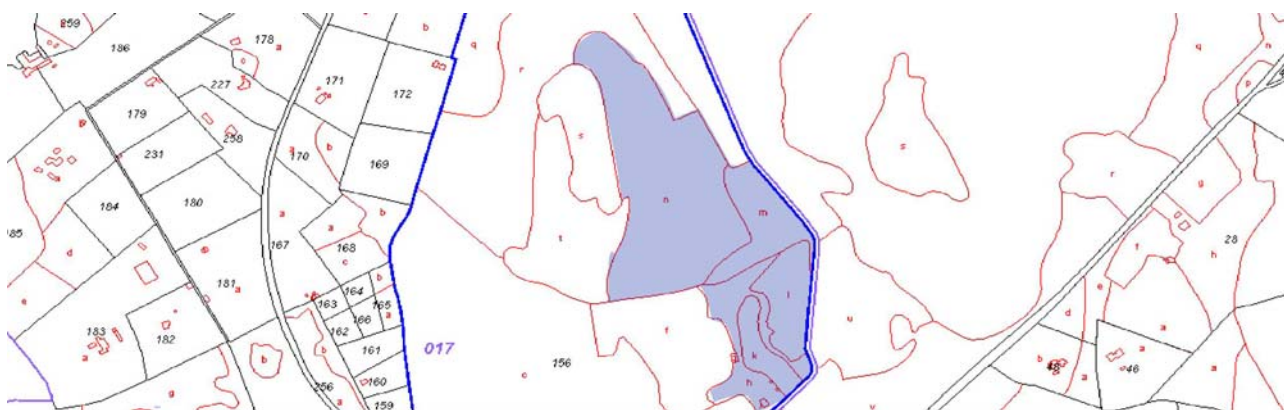
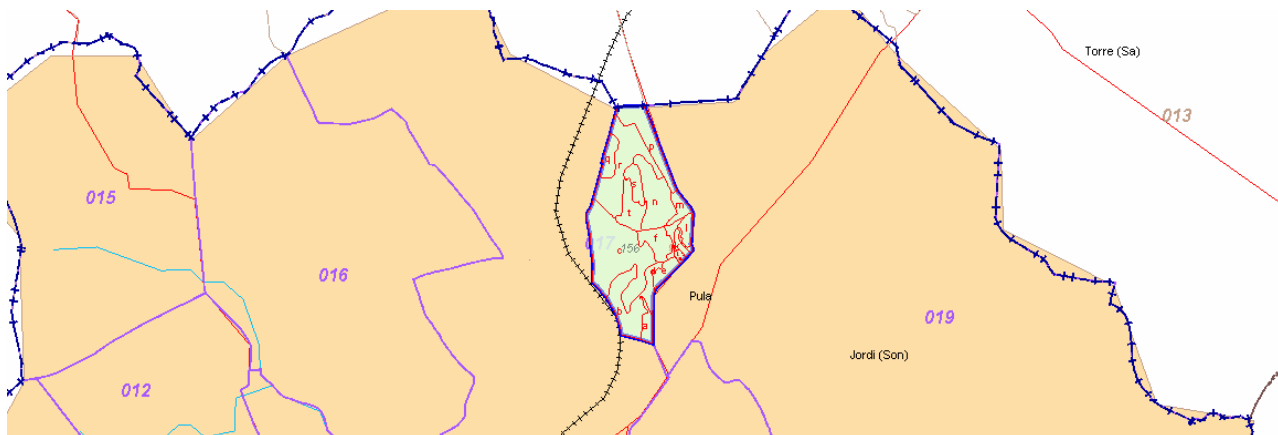
L'estat del jaciment no permet establir, a priori, una delimitació definitiva de jaciment i entorn. En cas que la parcel·la sigui edificable segons la normativa vigent, la sol·licitud de llicència (ja sigui obra major o menor) anirà forçosament condicionada a la realització d'una excavació prèvia i el lliurament dels resultats a l'Ajuntament per part de tècnics competents, que només podrà atorgar la llicència si no hi ha cap afectació al jaciment i si es respecta la separació que aquí es descriu. S'entén que la parcel·la constitueix la delimitació del jaciment junt amb el seu entorn de protecció. En cas de l'existència i/o aparició de restes arqueològiques, qualsevol construcció haurà de separar-se un mínim de vint -20- metres del perímetre exterior global de les estructures i de qualsevol element constituent del jaciment arqueològic. Com que es tracta d'un jaciment BIC, qualsevol actuació haurà de comptar amb l'autorització de l'administració competent (CIM).

ES RAFALET

ELEMENT NÚMERO 2020

1.- IDENTIFICACIÓ ESPAIAL:

Població - Localització geogràfica: Ctra. PMV-404-1, POLIGON 17 PARCEL·LA 156 m, n, l, k, h
Plànol de Situació:



La trama blava asenyala la zona on més restes arqueològiques apareixen.
S'entén que el jaciment vé delimitat per les zones m, n, l, k, h, de la parcel·la 156.

2.- IDENTIFICACIÓ DE L'ELEMENT:

Denominació: ES RAFALET
Codi Identificació dins el Catàleg: 2020
Referència Cadastral: POLIGON 17 PARCEL·LA 156 m, n, l, k, h.
Tipologia: JACIMENT ARQUEOLÒGIC
Ús actual: CABDAL EIXUGAT. ABANDONAT.
Autoria: DESCONEGUDA
Estil o Corrent: MEDIEVAL

Documentació fotogràfica:



3.- DESCRIPCIÓ DE L'ELEMENT:

Descripció Morfològica, Estructural, i Elements Integrants:

Sistema hidràulic de gran complexitat. Conserva una densa xarxa de galeries subterrànies amb nombrosos pous d'aeració que comuniquen amb l'exterior. En èpoques recents sembla que el traçat original del sistema, forçosament més reduït, sofrí diverses modificacions per tal d'aconseguir un major cabdal d'aigua. Actualment la font s'ha eixugat.

Cronologia:

Època medieval. Caldria una investigació acurada per establir cronologies precises.

Bibliografia / Altres catàlegs:

Número de l'*Inventari de Jaciments Arqueològics de Mallorca* – 49/04

4.- ESTAT DE CONSERVACIÓ:

Intervencions Realitzades:

A part de la intervenció descrita per ampliar el cabdal d'aigua, no es detecten intervencions recents, més enllà del desgast del temps, la invasió de la vegetació i la possible retirada d'elements en èpoques indeterminades.

Estat de conservació: BO

5.- PROTECCIÓ DE L'ELEMENT:

Grau de protecció: A1
Usos permesos: Jaciment Arqueològic.
Usos d'investigació i divulgació del patrimoni

Elements destacats a preservar: Tots i cadascun dels elements que el componen

Directrius d'intervenció:

El nivell de protecció integral -A1-, implica una preservació íntegra del bé que s'ha de protegir, és a dir, sense cap possibilitat de canvi que comporti una modificació en la seva estructura, distribució i elements d'acabat. Haurà de mantenir l'ús original o un altre de compatible amb l'adequat manteniment i protecció del bé i només s'hi permeten obres de conservació, restauració i, en casos excepcionals, de recuperació d'alguna de les seves característiques originals.

Protecció total. És prioritària la neteja, conservació, excavació, consolidació, senyalització i difusió del jaciment, sempre realitzat per tècnics competents en la matèria.

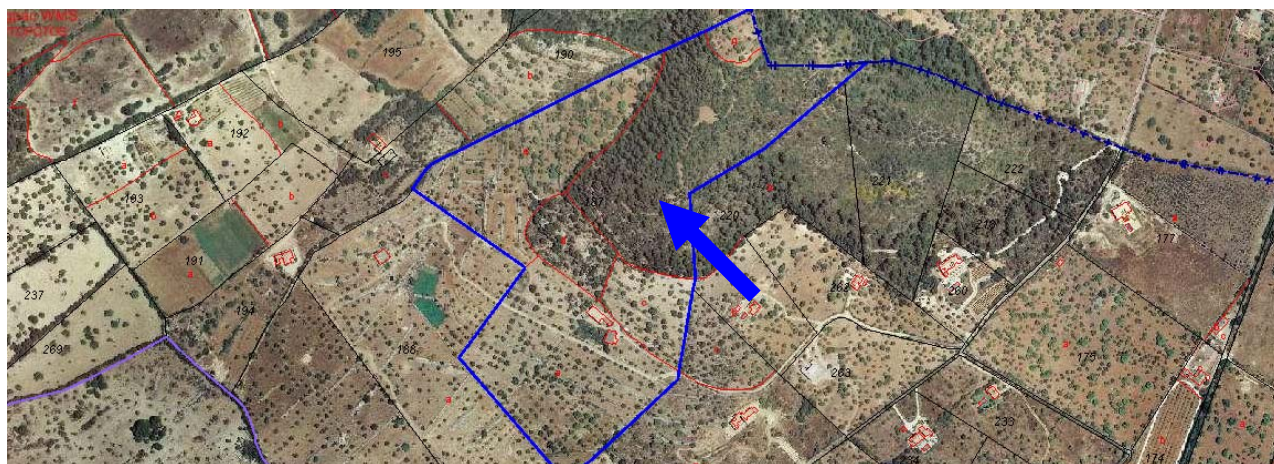
6.- DEFINICIÓ DE LA ZONA DE PROTECCIÓ.

L'estat del jaciment no permet establir, a priori, una delimitació definitiva de jaciment i entorn. En cas que la parcel·la sigui edificable segons la normativa vigent, la sol·licitud de llicència (ja sigui obra major o menor) anirà forçosament condicionada a la realització d'una excavació prèvia i el lliurament dels resultats a l'Ajuntament per part de tècnics competents, que només podrà atorgar la llicència si no hi ha cap afectació al jaciment i si es respecta la separació que aquí es descriu. S'entén que la parcel·la 156 (zones m, n, l, k, h), constitueix la delimitació del jaciment junt amb el seu entorn de protecció. En cas de l'existència i/o aparició de restes arqueològiques, qualsevol construcció haurà de separar-se un mínim de vint -20- metres del perímetre exterior global de les estructures i de qualsevol element constituent del jaciment arqueològic. Si es tracta d'un jaciment BIC, qualsevol actuació haurà de comptar amb l'autorització de l'administració competent.

1.- IDENTIFICACIÓ ESPAIAL:

Població - Localització geogràfica: PUIG D'EN MIR, POLIGON 17 PARCEL·LA 187f

Plànol de Situació:



2.- IDENTIFICACIÓ DE L'ELEMENT:

Denominació:	ES RAFAL DE BAIX
Codi Identificació dins el Catàleg:	2021
Referència Cadastral:	POLIGON 17 PARCEL·LA 187f
Tipologia:	JACIMENT ARQUEOLÒGIC
Ús actual:	PARCEL·LA AGRÍCOLA I RAMADERA. JACIMENT ABANDONAT
Autoria:	DESCONEGUDA
Estil o Corrent:	TALAIÒTIC I ROMÀ
Documentació fotogràfica:	

3.- DESCRIPCIÓ DE L'ELEMENT:

Descripció Morfològica, Estructural, i Elements Integrants:

Es tracta d'una gran cova natural emprada com a necròpolis durant l'època talaiòtica. La boca d'entrada s'obri cap al sud amb bones condicions d'habitabilitat ja que es troba molt arrecerada. Des d'aquesta altura hi ha també una gran visibilitat de tot el municipi i el mar. Abans d'accedir a l'interior hi ha una mena d'avantcambra, en part natural, tancada per un mur de pedra seca que segons testimoni oral és obra recent, però que en algun moment recorda algun parament talaiòtic. També segons testimonis orals la cova degué constituir un lloc massiu d'enterrament a jutjar per la gran quantitat d'activitat espoliadora que ha sofert. Ara mateix es

poden veure gran quantitat d'escombraries mogudes i restes d'ossos calcinats pels efectes d'enterraments en calç que tot plegat ha modificat la configuració original del jaciment.

Cronologia: ÈPOCA TALAIÒTICA I ROMANA

Bibliografia / Altres inventaris:

Número de *l'Inventari de Jaciments Arqueològics de Mallorca* – 49/30

Número *Inventario Monumentos Prehistóricos y Protohistóricos de la Isla de Mallorca* – 1325

4.- ESTAT DE CONSERVACIÓ:

Intervencions Realitzades:

Abans d'accedir a l'interior hi ha una mena d'avantcambra, en part natural, tancada per un mur de pedra seca que segons testimoni oral és obra recent, però que en algun moment recorda algun parament talaiòtic. També segons testimonis orals la cova degué constituir un lloc massiu d'enterrament a jutjar per la gran quantitat d'activitat espoliadora que ha sofert. Ara mateix es poden veure gran quantitat d'escombraries mogudes i restes d'ossos calcinats que tot plegat ha modificat la configuració original del jaciment.

Estat de conservació: REGULAR

5.- PROTECCIÓ DE L'ELEMENT:

Grau de protecció: A1
És BÉ D'INTERÈS CULTURAL (Monument, 10/09/1966)

Usos permesos: Jaciment Arqueològic.
Usos d'investigació i divulgació del patrimoni

Elements destacats a preservar: Tots i cadascún dels elements que el componen

Directrius d'intervenció:

El nivell de protecció integral -A1-, implica una preservació íntegra del bé que s'ha de protegir, és a dir, sense cap possibilitat de canvi que comporti una modificació en la seva estructura, distribució i elements d'acabat. Haurà de mantenir l'ús original o un altre de compatible amb l'adequat manteniment i protecció del bé i només s'hi permeten obres de conservació, restauració i, en casos excepcionals, de recuperació d'alguna de les seves característiques originals.

Protecció total. És prioritària la neteja, conservació, excavació, consolidació, senyalització i difusió del jaciment, sempre realitzat per tècnics competents en la matèria.

6.- DEFINICIÓ DE LA ZONA DE PROTECCIÓ.

L'estat del jaciment no permet establir, a priori, una delimitació definitiva de jaciment i entorn. En cas que la parcel·la sigui edificable segons la normativa vigent, la sol·licitud de llicència (ja sigui obra major o menor) anirà forçosament condicionada a la realització d'una excavació prèvia i el lliurament dels resultats a l'Ajuntament per part de tècnics competents, que només podrà atorgar la llicència si no hi ha cap afectació al jaciment i si es respecta la separació que aquí es descriu. S'entén que la parcel·la 187f constitueix la delimitació del jaciment junt amb el seu entorn de protecció. En cas de l'existència i/o aparició de restes arqueològiques, qualsevol construcció haurà de separar-se un mínim de vint -20- metres del perímetre exterior global de les estructures i de qualsevol element constituent del jaciment arqueològic. Com que es tracta d'un jaciment BIC, qualsevol actuació haurà de comptar amb l'autorització de l'administració competent (CIM).

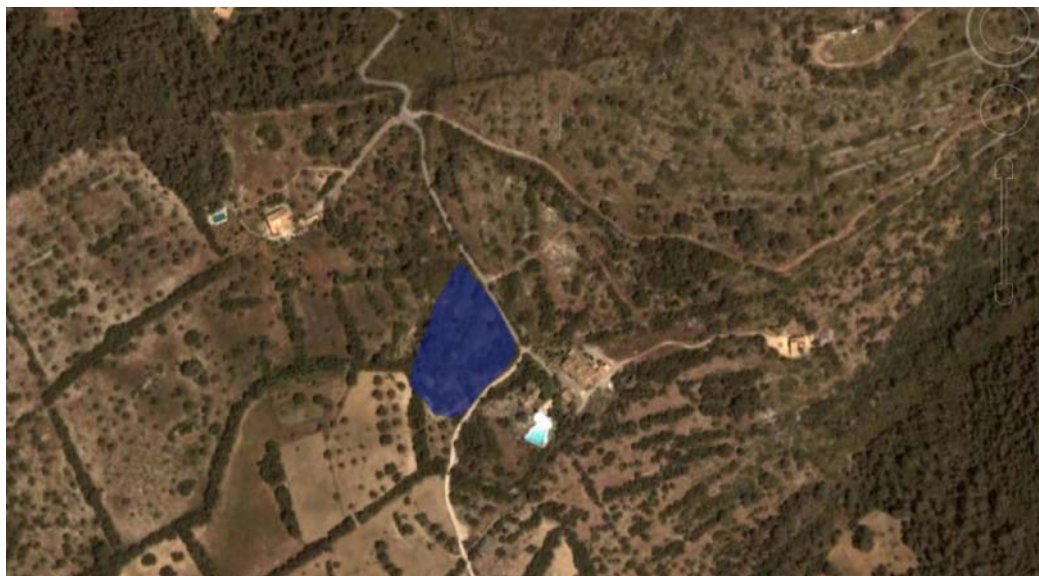
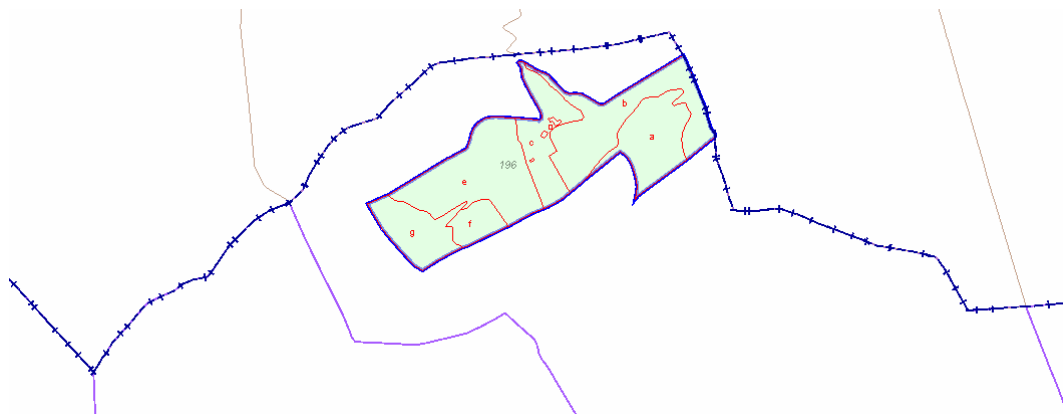
ES RAFAL DE DALT

ELEMENT NÚMERO 2022

1.- IDENTIFICACIÓ ESPAIAL:

Població - Localització geogràfica: POLIGON 17 PARCEL·LA 196e
PROPER A LES CASES HOMÒNIMES

Plànol de Situació:

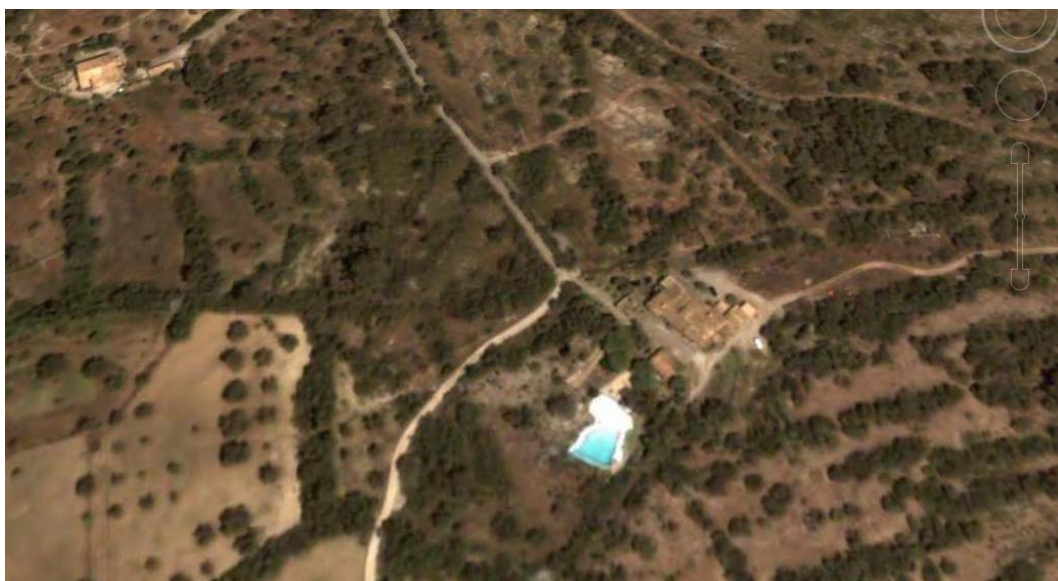


La zona blava és on apareixen visibles més restes arqueològiques.
La parcel·la que constitueix el perímetre del jaciment és la 196e.

2.- IDENTIFICACIÓ DE L'ELEMENT:

Denominació:	ES RAFAL DE DALT
Codi Identificació dins el Catàleg:	2022
Referència Cadastral:	POLIGON 17 PARCEL·LA 196e
Tipologia:	JACIMENT ARQUEOLÒGIC
Ús actual:	PARCEL·LA AGRÍCOLA I RAMADERA. JACIMENT ABANDONAT
Autoria:	DESCONEGUDA
Estil o Corrent:	PRETALAIÒTIC

Documentació fotogràfica:



3.- DESCRIPCIÓ DE L'ELEMENT:

Descripció Morfològica, Estructural, i Elements Integrants:

Conjunt de navetes. Només conserven una sola filada a nivell de fonamentació encara que es pot veure la forma de la planta i el desenvolupament de la paret.

Cronologia:

Època pretalaiòtica. Caldria una investigació acurada per establir cronologies precises

Bibliografia / Altres inventaris:

Número de l'*Inventari de Jaciments Arqueològics de Mallorca* – 49/17

4.- ESTAT DE CONSERVACIÓ:

Intervencions Realitzades:

No es detecten intervencions recents, més enllà del desgast del temps, la invasió de la vegetació i la possible retirada d'elements en èpoques indeterminades.

Estat de conservació:

DEFICIENT

5.- PROTECCIÓ DE L'ELEMENT:

Grau de protecció:

A1

Usos permesos:

Jaciment Arqueològic.

Usos d'investigació i divulgació del patrimoni

Elements destacats a preservar:

Tots i cadascún dels elements que el componen

Directrius d'intervenció:

El nivell de protecció integral -A1-, implica una preservació íntegra del bé que s'ha de protegir, és a dir, sense cap possibilitat de canvi que comporti una modificació en la seva estructura, distribució i elements d'acabat. Haurà de mantenir l'ús original o un altre de compatible amb l'adequat manteniment i protecció del bé i només s'hi permeten obres de conservació, restauració i, en casos excepcionals, de recuperació d'alguna de les seves característiques originals.

Protecció total. És prioritària la neteja, conservació, excavació, consolidació, senyalització i difusió del jaciment, sempre realitzat per tècnics competents en la matèria.

6.- DEFINICIÓ DE LA ZONA DE PROTECCIÓ.

L'estat del jaciment no permet establir, a priori, una delimitació definitiva de jaciment i entorn. En cas que la parcel·la sigui edificable segons la normativa vigent, la sol·licitud de llicència (ja sigui obra major o menor) anirà forçosament condicionada a la realització d'una excavació prèvia i el lliurament dels resultats a l'Ajuntament per part de tècnics competents, que només podrà atorgar la llicència si no hi ha cap afectació al jaciment i si es respecta la separació que aquí es descriu. S'entén que la parcel·la 196e constitueix la delimitació del jaciment junt amb el seu entorn de protecció. En cas de l'existència i/o aparició de restes arqueològiques, qualsevol construcció haurà de separar-se un mínim de vint -20- metres del perímetre exterior global de les estructures i de qualsevol element constituent del jaciment arqueològic. Si es tracta d'un jaciment BIC, qualsevol actuació haurà de comptar amb l'autorització de l'administració competent.