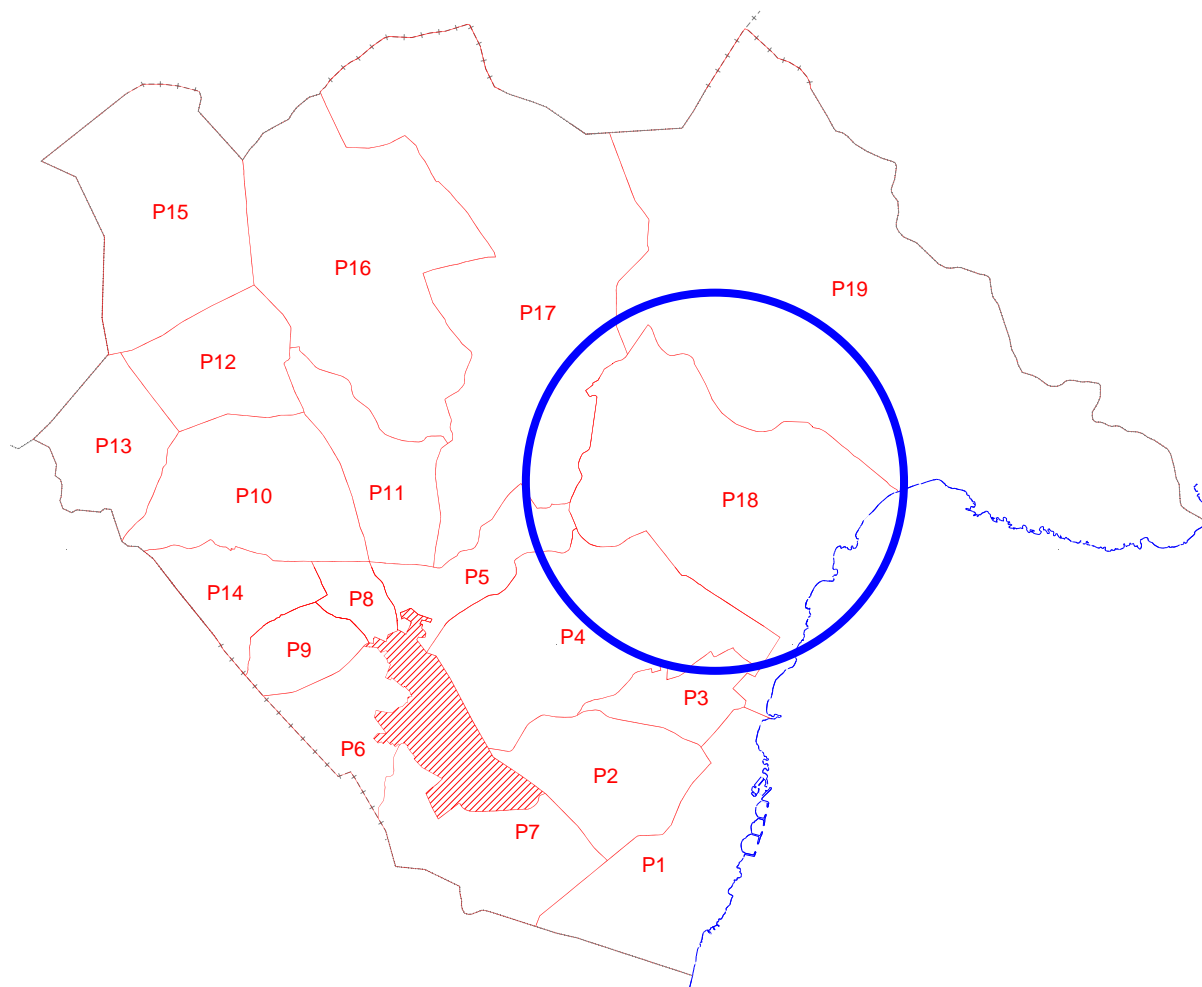


## Jaciments Arqueològics. Polígon 18



## SES COVES DES TORRENT A SON SARD \_\_\_\_\_ ELEMENT NÚMERO 2023

### 1.- IDENTIFICACIÓ ESPAIAL:

Població - Localització geogràfica: PROPER A LES CASES DE SON SARD  
POLIGON 18 PARCEL·LES 19, 20

Plànol de Situació:



### 2.- IDENTIFICACIÓ DE L'ELEMENT:

Denominació:	SES COVES DES TORRENT A SON SARD
Codi Identificació dins el Catàleg:	2023
Referència Cadastral:	POLIGON 18 PARCEL·LES 19, 20
Tipologia:	JACIMENT ARQUEOLÒGIC
Ús actual:	PARCEL·LA AGRÍCOLA I RAMADERA. JACIMENT ABANDONAT
Autoria:	DESCONEGUDA
Estil o Corrent:	TALAIÒTIC FINAL I ROMÀ
Documentació fotogràfica:	

### 3.- DESCRIPCIÓ DE L'ELEMENT:

Descripció Morfològica, Estructural, i Elements Integrants:

Coves que possiblement foren en part naturals però que s'han excavat artificialment en la roca. Es caracteritzen per la presència d'una gran columna central, tallada a la roca que a més de sustentar la coberta devia tenir també alguna funció ritual. A l'exterior de la cova, en l'espai que constituïria l'avantcambra o l'entrada, s'han trobat restes d'enterraments en fossa els quals, a jutjar pels materials associats datarien de l'època romana. Cal destacar també que a la part

superior de la cova hi ha un gran nombre de restes ceràmics, teules romanes i altres materials que demostren l'extensió d'aquest jaciment arqueològic.

Cronologia:

Talaiòtic final i romà. Caldria una investigació acurada per establir cronologies precises.

Bibliografia / Altres catàlegs:

Número de l'*Inventari de Jaciments Arqueològics de Mallorca* – 49/39, 49/40

Número *Inventario Monumentos Prehistóricos y Protohistóricos Isla de Mallorca* – 1334, 1335

#### 4.- ESTAT DE CONSERVACIÓ:

Intervencions Realitzades:

No es detecten intervencions recents, més enllà del desgast del temps, la invasió de la vegetació i la possible retirada d'elements en èpoques indeterminades.

Estat de conservació: BO

#### 5.- PROTECCIÓ DE L'ELEMENT:

Grau de protecció: A1  
És BÉ D'INTERÈS CULTURAL (Monument, 10/09/1966)

Usos permesos: Jaciment Arqueològic.  
Usos d'investigació i divulgació del patrimoni

Elements destacats a preservar: Tots i cadascún dels elements que el componen

Directrius d'intervenció:

El nivell de protecció integral -A1-, implica una preservació íntegra del bé que s'ha de protegir, és a dir, sense cap possibilitat de canvi que comporti una modificació en la seva estructura, distribució i elements d'acabat. Haurà de mantenir l'ús original o un altre de compatible amb l'adequat manteniment i protecció del bé i només s'hi permeten obres de conservació, restauració i, en casos excepcionals, de recuperació d'alguna de les seves característiques originals.

Protecció total. És prioritària la neteja, conservació, excavació, consolidació, senyalització i difusió del jaciment, sempre realitzat per tècnics competents en la matèria.

#### 6.- DEFINICIÓ DE LA ZONA DE PROTECCIÓ.

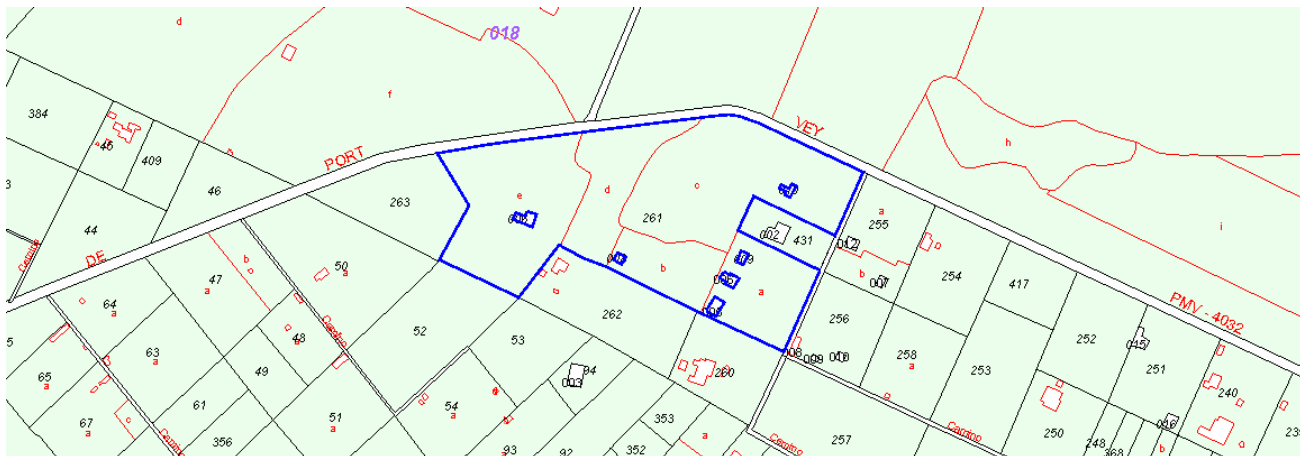
L'estat del jaciment no permet establir, a priori, una delimitació definitiva de jaciment i entorn. En cas que la parcel·la sigui edificable segons la normativa vigent, la sol·licitud de llicència (ja sigui obra major o menor) anirà forçosament condicionada a la realització d'una excavació prèvia i el lliurament dels resultats a l'Ajuntament per part de tècnics competents, que només podrà atorgar la llicència si no hi ha cap afectació al jaciment i si es respecta la separació que aquí es descriu. S'entén que la parcel·la constitueix la delimitació del jaciment junt amb el seu entorn de protecció. En cas de l'existència i/o aparició de restes arqueològiques, qualsevol construcció haurà de separar-se un mínim de vint -20- metres del perímetre exterior global de les estructures i de qualsevol element constituent del jaciment arqueològic. Com que es tracta d'un jaciment BIC, qualsevol actuació haurà de comptar amb l'autorització de l'administració competent (CIM).

## TALAIOT DE MESTRE RAMON \_\_\_\_\_ ELEMENT NÚMERO 2024

### 1.- IDENTIFICACIÓ ESPAIAL:

Població - Localització geogràfica: CAN BALLESTER (SANT JORDI)  
POLIGON 18 PARCEL·LA 261

Plànol de Situació:



Parcel·la que constitueix el perímetre del jaciment.



La zona blava és la que presenta més restes arqueològiques. El jaciment és tota la parcel·la.

### 2.- IDENTIFICACIÓ DE L'ELEMENT:

Denominació:	TALAIOT DE MESTRE RAMÓN
Codi Identificació dins el Catàleg:	2024
Referència Cadastral:	POLIGON 18 PARCEL·LA 261
Tipologia:	JACIMENT ARQUEOLÒGIC
Ús actual:	PARCEL·LA AGRÍCOLA I RAMADERA. JACIMENT ABANDONAT
Autoria:	DESCONEGUDA
Estil o Corrent:	TALAIÒTIC



Documentació fotogràfica:



### 3.- DESCRIPCIÓ DE L'ELEMENT:

Descripció Morfològica, Estructural, i Elements Integrants:

Poblat talaiòtic tancat per una murada i situat a dalt d'un turó. Es tracta d'un poblat de dimensions entre mitjanes i petites, definit per una murada construïda a base de pedres de grans dimensions. A l'interior trobem restes d'habitacions menors i al punt culminant del turó, un talaiot circular amb habitacions adossades. La presència de ceràmica púnica i romana a l'interior i en superfície demostra la conservació del jaciment en aquests períodes. Cal destacar que l'excavació d'una gravera al peu del turó degué determinar la pèrdua de part d'aquest poblat.

Cronologia:

Període talaiòtic (s. X aC-123 aC). Caldria una investigació acurada per establir cronologies precises

Bibliografia/Altres catàlegs:

Número de l'*Inventari de Jaciments Arqueològics de Mallorca* – 49/35

Número *Inventario Monumentos Prehistóricos i Protohistóricos de la isla de Mallorca* – 1330

### 4.- ESTAT DE CONSERVACIÓ:

Intervencions Realitzades:

L'excavació d'una gravera al peu del turó degué determinar la pèrdua de part d'aquest poblat. A banda d'això, no es detecten intervencions recents, més enllà del desgast del temps, la invasió de la vegetació i la possible retirada d'elements en èpoques indeterminades.

Estat de conservació: **REGULAR**

### 5.- PROTECCIÓ DE L'ELEMENT:

Grau de protecció: **A1**  
**ÉS BÉ D'INTERÈS CULTURAL (Monument, 10/09/1966)**

Usos permesos: **Jaciment Arqueològic.**  
**Usos d'investigació i divulgació del patrimoni**

Elements destacats a preservar: Tots i cadascún dels elements que el componen

Directrius d'intervenció:

El nivell de protecció integral -A1-, implica una preservació íntegra del bé que s'ha de protegir, és a dir, sense cap possibilitat de canvi que comporti una modificació en la seva estructura, distribució i elements d'acabat. Haurà de mantenir l'ús original o un altre de compatible amb l'adequat manteniment i protecció del bé i només s'hi permeten obres de conservació, restauració i, en casos excepcionals, de recuperació d'alguna de les seves característiques originals.

Protecció total. És prioritària la neteja, conservació, excavació, consolidació, senyalització i difusió del jaciment, sempre realitzat per tècnics competents en la matèria.

## **6.- DEFINICIÓ DE LA ZONA DE PROTECCIÓ.**

L'estat del jaciment no permet establir, a priori, una delimitació definitiva de jaciment i entorn. En cas que la parcel·la sigui edificable segons la normativa vigent, la sol·licitud de llicència (ja sigui obra major o menor) anirà forçosament condicionada a la realització d'una excavació prèvia i el lliurament dels resultats a l'Ajuntament per part de tècnics competents, que només podrà atorgar la llicència si no hi ha cap afectació al jaciment i si es respecta la separació que aquí es descriu. S'entén que la parcel·la constitueix la delimitació del jaciment junt amb el seu entorn de protecció. En cas de l'existència i/o aparició de restes arqueològiques, qualsevol construcció haurà de separar-se un mínim de vint -20- metres del perímetre exterior global de les estructures i de qualsevol element constituent del jaciment arqueològic. Com que es tracta d'un jaciment BIC, qualsevol actuació haurà de comptar amb l'autorització de l'administració competent (CIM).

**ES TURÓ DE S'OLIVAR (SANT JORDI) \_\_\_\_\_ ELEMENT NÚMERO 2025**

**1.- IDENTIFICACIÓ ESPAIAL:**

Població - Localització geogràfica: Ctra. PMV-403-2  
POL. 18 PAR. 264 a, b, c; 349 b, c; 289, 350, 287, 291

Plànol de Situació:



**2.- IDENTIFICACIÓ DE L'ELEMENT:**

Denominació: ES TURÓ DE S'OLIVAR (SANT JORDI)  
Codi Identificació dins el Catàleg: 2025  
Referència Cadastral: POL. 18 PAR. 264 a, b, c; 349 b, c; 289, 350, 287, 291  
Tipologia: JACIMENT ARQUEOLÒGIC  
Ús actual: PARCEL·LA AGRÍCOLA I RAMADERA.  
JACIMENT ABANDONAT  
Autoria: DESCONEGUDA  
Estil o Corrent: TALAIÒTIC, ROMÀ I ISLÀMIC

Documentació fotogràfica:



### 3.- DESCRIPCIÓ DE L'ELEMENT:

Descripció Morfològica, Estructural, i Elements Integrants:

Jaciment talaiòtic que devia ocupar bona part del turó on es troba. L'explotació agrícola determinà la destrucció de bona part de les estructures prehistòriques. Tanmateix al punt culminant es pot veure encara un talaiot circular amb habitacions adossades. La presència a més de ceràmica romana i també islàmica en superfície marca la cronologia d'ocupació d'aquest jaciment.

Cronologia:

Ocupacions d'època talaiòtica, romana i islàmica. Caldria una investigació acurada per establir cronologies precises de cadascuna d'elles.

Bibliografia / Altres inventaris:

Número de l'*Inventari de Jaciments Arqueològics de Mallorca* – 49/38

Número *Inventario Monumentos Prehistóricos y Protohistóricos de la Isla de Mallorca* – 1333

### 4.- ESTAT DE CONSERVACIÓ:

Intervencions Realitzades:

L'explotació agrícola determinà la destrucció de bona part de les estructures prehistòriques. A banda d'això, no es detecten intervencions recents, més enllà del desgast del temps, la invasió de la vegetació i la possible retirada d'elements en èpoques indeterminades.

Estat de conservació: **REGULAR**



## 5.- PROTECCIÓ DE L'ELEMENT:

Grau de protecció: A1  
És BÉ D'INTERÈS CULTURAL (Monument, 10/09/1966)

Usos permesos: Jaciment Arqueològic.  
Usos d'investigació i divulgació del patrimoni

Elements destacats a preservar: Tots i cadascún dels elements que el componen  
Directrius d'intervenció:

El nivell de protecció integral -A1-, implica una preservació íntegra del bé que s'ha de protegir, és a dir, sense cap possibilitat de canvi que comporti una modificació en la seva estructura, distribució i elements d'acabat. Haurà de mantenir l'ús original o un altre de compatible amb l'adequat manteniment i protecció del bé i només s'hi permeten obres de conservació, restauració i, en casos excepcionals, de recuperació d'alguna de les seves característiques originals.

Protecció total. És prioritària la neteja, conservació, excavació, consolidació, senyalització i difusió del jaciment, sempre realitzat per tècnics competents en la matèria.

## 6.- DEFINICIÓ DE LA ZONA DE PROTECCIÓ.

L'estat del jaciment no permet establir, a priori, una delimitació definitiva de jaciment i entorn. En cas que la parcel·la sigui edificable segons la normativa vigent, la sol·licitud de llicència (ja sigui obra major o menor) anirà forçosament condicionada a la realització d'una excavació prèvia i el lliurament dels resultats a l'Ajuntament per part de tècnics competents, que només podrà atorgar la llicència si no hi ha cap afectació al jaciment i si es respecta la separació que aquí es descriu. S'entén que les parcel·les concretades en aquesta fitxa constitueixen la delimitació del jaciment junt amb el seu entorn de protecció. En cas de l'existència i/o aparició de restes arqueològiques, qualsevol construcció haurà de separar-se un mínim de vint -20- metres del perímetre exterior global de les estructures i de qualsevol element constituent del jaciment arqueològic. Com que es tracta d'un jaciment BIC, qualsevol actuació haurà de comptar amb l'autorització de l'administració competent (CIM).

**SES RUMIES (PULA)** \_\_\_\_\_ **ELEMENT NÚMERO 2026**

**1.- IDENTIFICACIÓ ESPAIAL:**

Població - Localització geogràfica: Ctra. PMV-403-2  
POLIGON 18 PARCEL·LA 269, 267a, 389

Plànol de Situació:



**2.- IDENTIFICACIÓ DE L'ELEMENT:**

Denominació:	SES RUMIES (PULA)
Codi Identificació dins el Catàleg:	2026
Referència Cadastral:	POLIGON 18 PARCEL·LA 269, 267a, 389
Tipologia:	JACIMENT ARQUEOLÒGIC
Ús actual:	CAMP DE GOLF
Autoria:	DESCONEGUDA
Estil o Corrent:	TALAIÒTIC

Documentació fotogràfica:



### 3.- DESCRIPCIÓ DE L'ELEMENT:

Descripció Morfològica, Estructural, i Elements Integrants:

Restes d'un talaiot aïllat, de planta circular, situat dalt d'un turó. Dona la casualitat que s'ha derruït en la seva meitat de manera que actualment podem veure la secció del parament i els enderrocs interiors. En aquesta secció es veu també la columna central que sustentava la coberta.

Cronologia:

Període talaiòtic (s. X aC-123 aC). Caldria una investigació acurada per establir cronologies precises

Bibliografia/Altres inventaris:

Número de l'*Inventari de Jaciments Arqueològics de Mallorca* – 49/27. Aquest inventari el considerava desaparegut / no localitzat, fet que podem desmentir.

Número *Inventario Monumentos Prehistóricos i Protohistóricos de la Isla de Mallorca* – 1323

### 4.- ESTAT DE CONSERVACIÓ:

Intervencions Realitzades:

A banda del desmoronament de la meitat del talaiot, no es detecten intervencions recents, més enllà del desgast del temps, la invasió de la vegetació i la possible retirada d'elements en èpoques indeterminades.

Estat de conservació:

REGULAR

### 5.- PROTECCIÓ DE L'ELEMENT:

Grau de protecció:

A1. És BÉ D'INTERÈS CULTURAL (Monument, 10/09/1966)

Usos permesos:

Jaciment Arqueològic.  
Usos d'investigació i divulgació del patrimoni

Elements destacats a preservar:

Tots i cadascún dels elements que el componen

Directrius d'intervenció:

El nivell de protecció integral -A1-, implica una preservació íntegra del bé que s'ha de protegir, és a dir, sense cap possibilitat de canvi que comporti una modificació en la seva estructura, distribució i elements d'acabat. Haurà de mantenir l'ús original o un altre de compatible amb l'adequat manteniment i protecció del bé i només s'hi permeten obres de conservació, restauració i, en casos excepcionals, de recuperació d'alguna de les seves característiques originals.

Protecció total. És prioritària la neteja, conservació, excavació, consolidació, senyalització i difusió del jaciment, sempre realitzat per tècnics competents en la matèria.

## **6.- DEFINICIÓ DE LA ZONA DE PROTECCIÓ.**

L'estat del jaciment no permet establir, a priori, una delimitació definitiva de jaciment i entorn. En cas que la parcel·la sigui edificable segons la normativa vigent, la sol·licitud de llicència (ja sigui obra major o menor) anirà forçosament condicionada a la realització d'una excavació prèvia i el lliurament dels resultats a l'Ajuntament per part de tècnics competents, que només podrà atorgar la llicència si no hi ha cap afectació al jaciment i si es respecta la separació que aquí es descriu. S'entén que les parcel·les citades constitueixen la delimitació del jaciment junt amb el seu entorn de protecció. En cas de l'existència i/o aparició de restes arqueològiques, qualsevol construcció haurà de separar-se un mínim de vint -20- metres del perímetre exterior global de les estructures i de qualsevol element constituent del jaciment arqueològic. Com que es tracta d'un jaciment BIC, qualsevol actuació haurà de comptar amb l'autorització de l'administració competent (CIM).

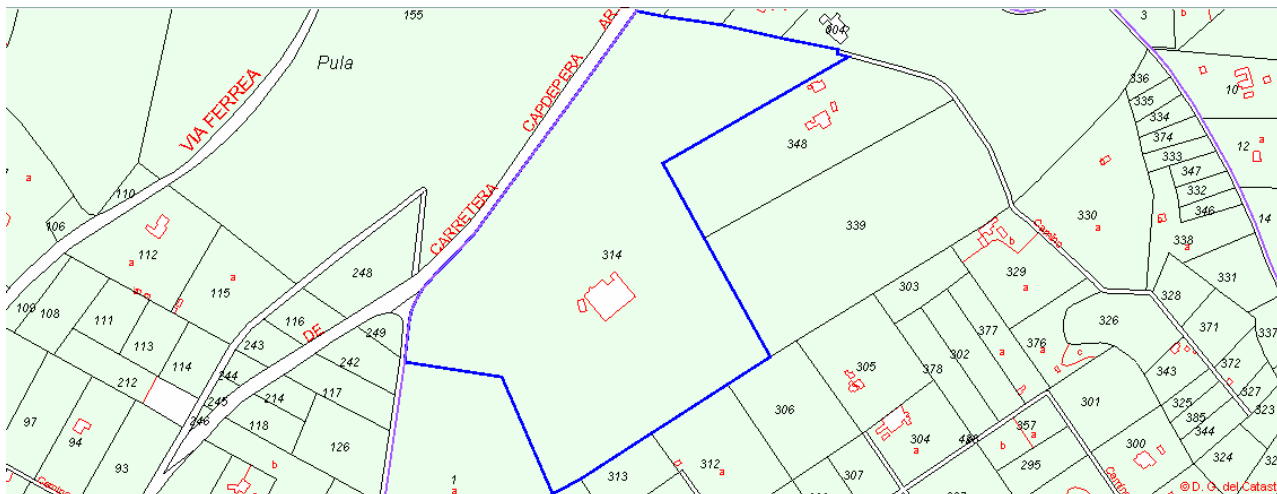


**PULA** \_\_\_\_\_ **ELEMENT NÚMERO 2027**

**1.- IDENTIFICACIÓ ESPAIAL:**

Població - Localització geogràfica: **CAMP DE GOLF, POLIGON 18 PARCEL·LA 314**

Plànol de Situació:



**2.- IDENTIFICACIÓ DE L'ELEMENT:**

Denominació:	<b>PULA</b>
Codi Identificació dins el Catàleg:	<b>2027</b>
Referència Cadastral:	<b>POLIGON 18 PARCEL·LA 314</b>
Tipologia:	<b>JACIMENT ARQUEOLÒGIC</b>
Ús actual:	<b>CAMP DE GOLF</b>
Autoria:	<b>DESCONEGUDA</b>
Estil o Corrent:	<b>TALAIÒTIC</b>
Documentació fotogràfica:	



### 3.- DESCRIPCIÓ DE L'ELEMENT:

Descripció Morfològica, Estructural, i Elements Integrants:

Conjunt talaiòtic del que destaquen dues grans estructures monumentals. La primera d'elles, de major envergadura, es tracta d'un túmul escalonat, si hem de seguir la nomenclatura utilitzada per descriure aquests recintes. Es a dir una gran plataforma aixecada a base de l'acumulació de multitud de pedres, tot definint una mena de rampa helicoidal amb una cambra culminant a la part superior de planta triangular, irregular. Aquest túmul presenta també algunes habitacions adosades, alguna de les quals ha estat objecte d'excavació arqueològica. Al nord-oest del túmul i a pocs metres d'aquest es troba la segona estructura a que fèiem referència, que es tracta d'un talaiot de planta circular. Conserva tot el perímetre de la paret encara que molt degradat en alguns sectors. El portal d'entrada s'obri cap al sud-est i està format per una gran llinda de pedra que per les dimensions del mur forma una mena de corredor. Al centre de la cambra hi ha indicis de l'existència d'una columna central que sostindria la coberta.

Cronologia:

Període talaiòtic (s. X aC-123 aC). Caldria una investigació acurada per establir cronologies precises

Bibliografia / Altres inventaris:

Número de l'*Inventari de Jaciments Arqueològics de Mallorca* – 49/27

Número del *Inventario de Monumentos Prehistóricos i Protohistóricos de la Isla de Mallorca* – 1322

### 4.- ESTAT DE CONSERVACIÓ:

Intervencions Realitzades:

No es detecten intervencions recents, més enllà del desgast del temps, la invasió de la vegetació i la possible retirada d'elements en èpoques indeterminades.

Estat de conservació: BO

## 5.- PROTECCIÓ DE L'ELEMENT:

Grau de protecció: A1  
És BÉ D'INTERÈS CULTURAL (Monument, 10/09/1966)

Usos permesos: Jaciment Arqueològic.  
Usos d'investigació i divulgació del patrimoni

Elements destacats a preservar: Tots i cadascún dels elements que el componen  
Directrius d'intervenció:

El nivell de protecció integral -A1-, implica una preservació íntegra del bé que s'ha de protegir, és a dir, sense cap possibilitat de canvi que comporti una modificació en la seva estructura, distribució i elements d'acabat. Haurà de mantenir l'ús original o un altre de compatible amb l'adequat manteniment i protecció del bé i només s'hi permeten obres de conservació, restauració i, en casos excepcionals, de recuperació d'alguna de les seves característiques originals.

Protecció total. És prioritària la neteja, conservació, excavació, consolidació, senyalització i difusió del jaciment, sempre realitzat per tècnics competents en la matèria.

## 6.- DEFINICIÓ DE LA ZONA DE PROTECCIÓ.

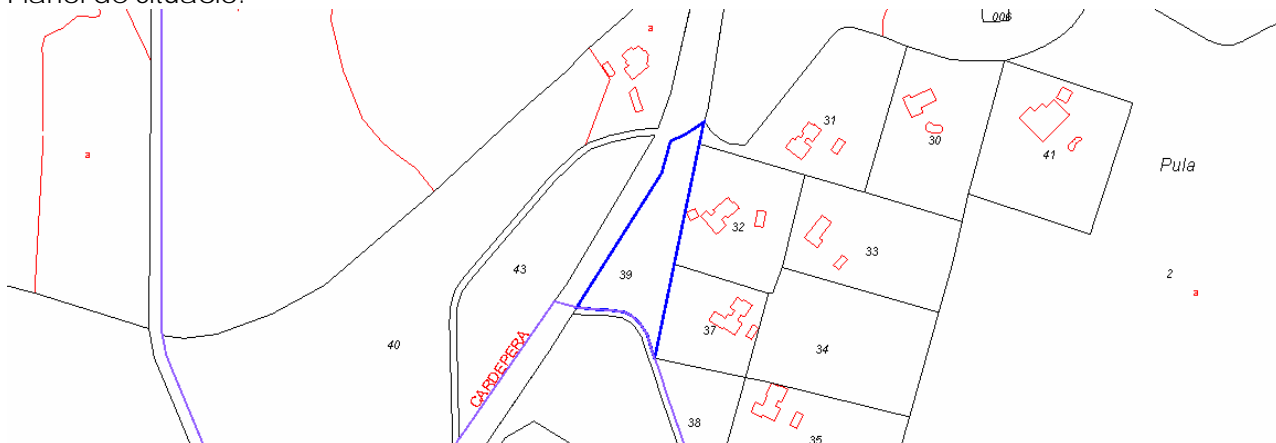
L'estat del jaciment no permet establir, a priori, una delimitació definitiva de jaciment i entorn. En cas que la parcel·la sigui edificable segons la normativa vigent, la sol·licitud de llicència (ja sigui obra major o menor) anirà forçosament condicionada a la realització d'una excavació prèvia i el lliurament dels resultats a l'Ajuntament per part de tècnics competents, que només podrà atorgar la llicència si no hi ha cap afectació al jaciment i si es respecta la separació que aquí es descriu. S'entén que la parcel·la constitueix la delimitació del jaciment junt amb el seu entorn de protecció. En cas de l'existència i/o aparició de restes arqueològiques, qualsevol construcció haurà de separar-se un mínim de vint -20- metres del perímetre exterior global de les estructures i de qualsevol element constituent del jaciment arqueològic. Com que es tracta d'un jaciment BIC, qualsevol actuació haurà de comptar amb l'autorització de l'administració competent (CIM).

## ES BARRANC DE PULA \_\_\_\_\_ ELEMENT NÚMERO 2028

### 1.- IDENTIFICACIÓ ESPAIAL:

Població - Localització geogràfica: POLÍGON 19, PARCELA 39

Plànol de Situació:



### 2.- IDENTIFICACIÓ DE L'ELEMENT:

Denominació: ES BARRANC DE PULA  
Codi Identificació dins el Catàleg: 2028  
Referència Cadastral: POLÍGON 19, PARCELA 39  
Tipologia: JACIMENT ARQUEOLÒGIC  
Ús actual: CAMP DE GOLF I D'ALTRES INFRAESTRUCTURES TURÍSTIQUES  
Autoria: DESCONEGUDA  
Estil o Corrent: TALAIÒTIC  
Documentació Fotogràfica:



### 3.- DESCRIPCIÓ DE L'ELEMENT:

Descripció Morfològica, Estructural, i Elements Integrants:

Jaciment que ha quedat cobert per la vegetació i la terra del camp de golf adjacent.

Cronologia:

Període talaiòtic (S.X-123 aC). Caldria una investigació acurada per concretar cronologies de l'ocupació del jaciment.

Bibliografia/Altres inventaris:

Número de l'*Inventari de Jaciments Arqueològics de Mallorca* – 49/20.



#### 4.- ESTAT DE CONSERVACIÓ:

Intervencions Realitzades:

No es poden concretar les intervencions que s'hi han realitzat, encara que es pot confirmar l'ocupació del talaiot per part del camp de golf i diverses instal·lacions turístiques. Junt amb la vegetació, fan impossible la seva contemplació, malgrat el volum existent fa pensar que l'element pot conservar-se en un estat regular.

Estat de conservació: DEFICIENT

#### 5.- PROTECCIÓ DE L'ELEMENT:

Grau de protecció: A1

Usos permesos: Jaciment Arqueològic.

Usos d'investigació i divulgació del patrimoni

Elements destacats a preservar: Tots i cadascún dels elements que el componen

Directrius d'intervenció:

El nivell de protecció integral -A1-, implica una preservació íntegra del bé que s'ha de protegir, és a dir, sense cap possibilitat de canvi que comporti una modificació en la seva estructura, distribució i elements d'acabat. Haurà de mantenir l'ús original o un altre de compatible amb l'adequat manteniment i protecció del bé i només s'hi permeten obres de conservació, restauració i, en casos excepcionals, de recuperació d'alguna de les seves característiques originals.

Protecció total. És prioritària la neteja, conservació, excavació, consolidació, senyalització i difusió del jaciment, sempre realitzat per tècnics competents en la matèria. En aquest cas, és imprescindible la recuperació dels elements de fàbrica i la valorització del conjunt.

#### 6.- DEFINICIÓ DE LA ZONA DE PROTECCIÓ.

L'estat del jaciment no permet establir, a priori, una delimitació definitiva de jaciment i entorn. En cas que la parcel·la sigui edificable segons la normativa vigent, la sol·licitud de llicència (ja sigui obra major o menor) anirà forçosament condicionada a la realització d'una excavació prèvia i el lliurament dels resultats a l'Ajuntament per part de tècnics competents, que només podrà atorgar la llicència si no hi ha cap afectació al jaciment i si es respecta la separació que aquí es descriu. S'entén que la parcel·la constitueix la delimitació del jaciment junt amb el seu entorn de protecció. En cas de l'existència i/o aparició de restes arqueològiques, qualsevol construcció haurà de separar-se un mínim de vint -20- metres del perímetre exterior global de les estructures i de qualsevol element constituent del jaciment arqueològic. Si es tracta d'un jaciment BIC, qualsevol actuació haurà de comptar amb l'autorització de l'administració competent.

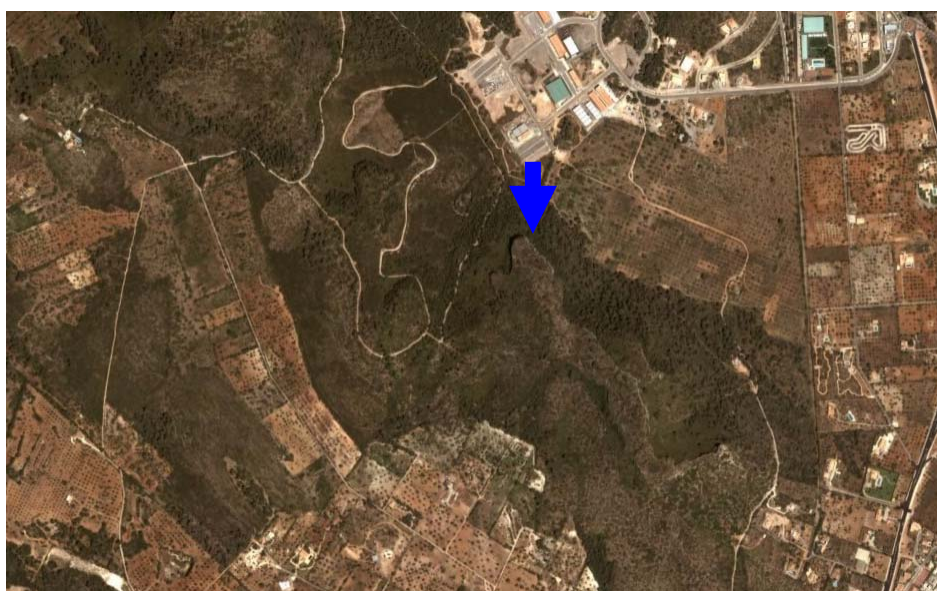
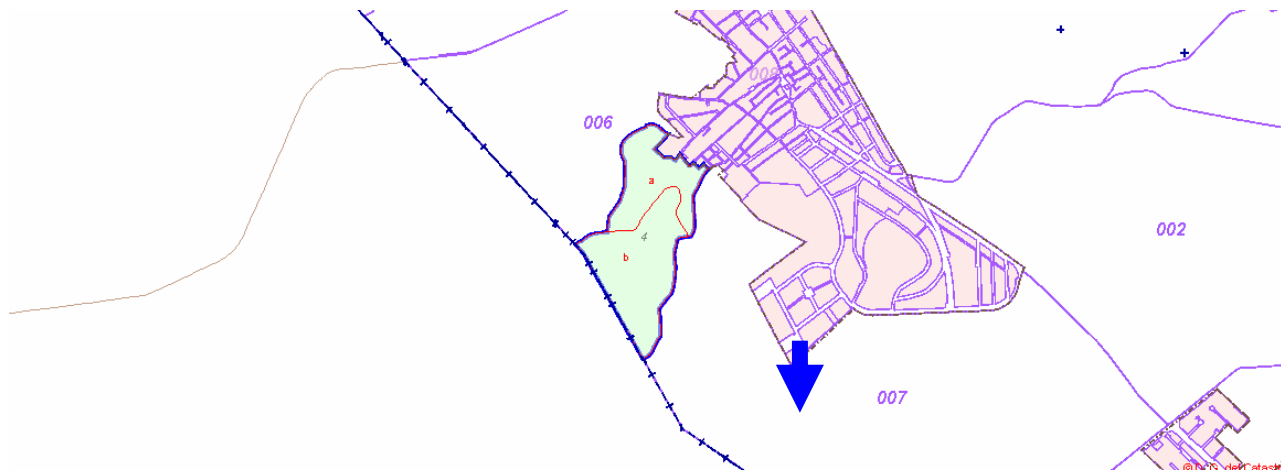
**SES COVES ROTGES**

**ELEMENT NÚMERO 2029**

**1.- IDENTIFICACIÓ ESPAIAL:**

Població - Localització geogràfica:

Plànol de Situació:



**2.- IDENTIFICACIÓ DE L'ELEMENT:**

Denominació:	SES COVES ROTGES
Codi Identificació dins el Catàleg:	2029
Referència Cadastral:	
Tipologia:	JACIMENT ARQUEOLÒGIC
Ús actual:	AGRÍCOLA I RAMADERA. JACIMENT ABANDONAT
Autoria:	DESCONEGUDA
Estil o Corrent:	
Documentació fotogràfica:	



### 3.- DESCRIPCIÓ DE L'ELEMENT:

Descripció Morfològica, Estructural, i Elements Integrants:

Coves naturals amb possibles traces d'intervencions artificials (humanes), situades a un penyasegat. No s'hi ha detectat contingut arqueològic.

Cronologia:

Bibliografia/Altres inventaris:

*Número de l'Inventari de Jaciments Arqueològics de Mallorca – 49/22.*

### 4.- ESTAT DE CONSERVACIÓ:

Intervencions Realitzades:

No es detecten intervencions recents, més enllà del desgast del temps, la invasió de la vegetació i la possible retirada d'elements en èpoques indeterminades.

Estat de conservació: **REGULAR**

### 5.- PROTECCIÓ DE L'ELEMENT:

Grau de protecció: **A1**

Usos permesos: **Jaciment Arqueològic.**  
**Usos d'investigació i divulgació del patrimoni**

Elements destacats a preservar: **Tots i cadascún dels elements que el componen**

Directrius d'intervenció:

El nivell de protecció integral -A1-, implica una preservació íntegra del bé que s'ha de protegir, és a dir, sense cap possibilitat de canvi que comporti una modificació en la seva estructura, distribució i elements d'acabat. Haurà de mantenir l'ús original o un altre de compatible amb l'adequat manteniment i protecció del bé i només s'hi permeten obres de conservació, restauració i, en casos excepcionals, de recuperació d'alguna de les seves característiques originals.

Protecció total. És prioritària la neteja, conservació, excavació, consolidació, senyalització i difusió del jaciment, sempre realitzat per tècnics competents en la matèria.

## **6.- DEFINICIÓ DE LA ZONA DE PROTECCIÓ.**

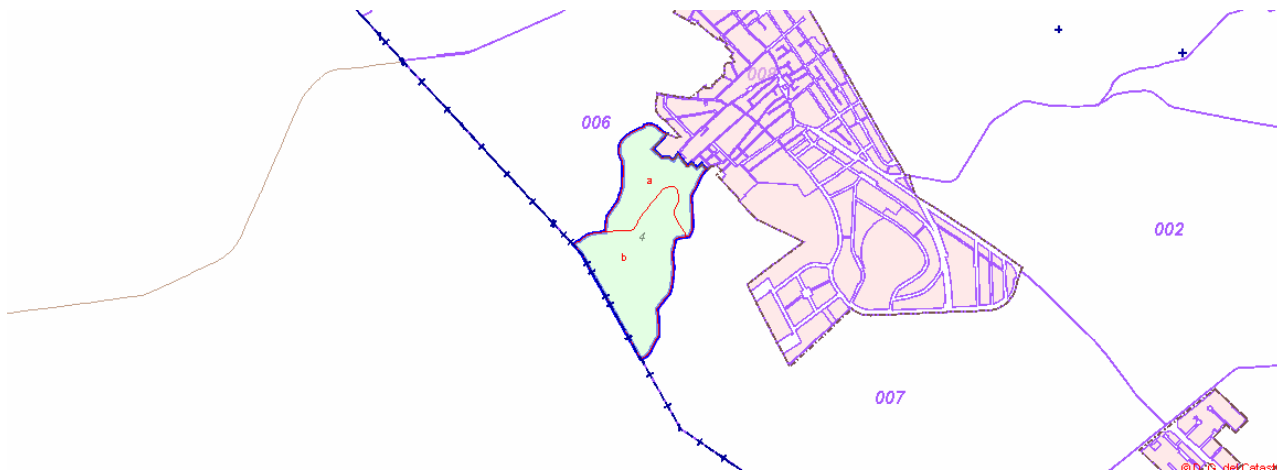
L'estat del jaciment no permet establir, a priori, una delimitació definitiva de jaciment i entorn. En cas que la parcel·la sigui edificable segons la normativa vigent, la sol·licitud de llicència (ja sigui obra major o menor) anirà forçosament condicionada a la realització d'una excavació prèvia i el lliurament dels resultats a l'Ajuntament per part de tècnics competents, que només podrà atorgar la llicència si no hi ha cap afectació al jaciment i si es respecta la separació que aquí es descriu. S'entén que la parcel·la constitueix la delimitació del jaciment junt amb el seu entorn de protecció. En cas de l'existència i/o aparició de restes arqueològiques, qualsevol construcció haurà de separar-se un mínim de vint -20- metres del perímetre exterior global de les estructures i de qualsevol element constituent del jaciment arqueològic. Si es tracta d'un jaciment BIC, qualsevol actuació haurà de comptar amb l'autorització de l'administració competent.



**PUIG DE SA FONT** \_\_\_\_\_ **ELEMENT NÚMERO 2030**

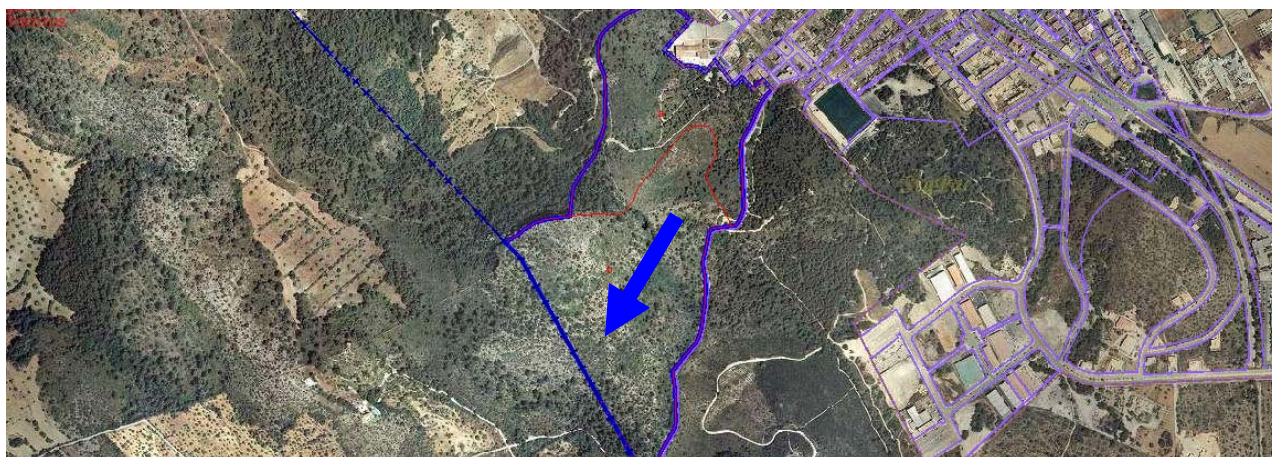
**1.- IDENTIFICACIÓ ESPAIAL:**

Població - Localització geogràfica: EN EL CIM DEL PUIG DE SA FONT, POLIGON 6 PARCEL·LA 4b  
Plànol de Situació:



**2.- IDENTIFICACIÓ DE L'ELEMENT:**

Denominació:	PUIG DE SA FONT
Codi Identificació dins el Catàleg:	2030
Referència Cadastral:	POLIGON 6 PARCEL·LA 4b
Tipologia:	JACIMENT ARQUEOLÒGIC
Ús actual:	PARCEL·LA AGRÍCOLA I FORESTAL
Autoria:	DESCONEGUDA
Estil o Corrent:	ANYS 30 DEL SEGLE XX
Documentació fotogràfica:	



### 3.- DESCRIPCIÓ DE L'ELEMENT:

Descripció Morfològica, Estructural, i Elements Integrants:

Barraques construïdes dalt del Puig de Sa Font per servir de refugi durant la Guerra Civil Espanyola. Són en estat d'abandonament.

Cronologia: Anys trenta del segle XX.

Bibliografia/Altres inventaris:

Número de l'*Inventari de Jaciments Arqueològics de Mallorca* – 49/19.

### 4.- ESTAT DE CONSERVACIÓ:

Intervencions Realitzades:

No es detecten intervencions recents, més enllà del desgast del temps, la invasió de la vegetació i la possible retirada d'elements en èpoques indeterminades.

Estat de conservació: REGULAR

### 5.- PROTECCIÓ DE L'ELEMENT:

Grau de protecció: A1

Usos permesos: Jaciment Arqueològic.

Usos d'investigació i divulgació del patrimoni

Elements destacats a preservar: Tots i cadascún dels elements que el componen

Directrius d'intervenció:

El nivell de protecció integral -A1-, implica una preservació íntegra del bé que s'ha de protegir, és a dir, sense cap possibilitat de canvi que comporti una modificació en la seva estructura, distribució i elements d'acabat. Haurà de mantenir l'ús original o un altre de compatible amb l'adequat manteniment i protecció del bé i només s'hi permeten obres de conservació, restauració i, en casos excepcionals, de recuperació d'alguna de les seves característiques originals.

Protecció total. És prioritària la neteja, conservació, excavació, consolidació, senyalització i difusió del jaciment, sempre realitzat per tècnics competents en la matèria.

### 6.- DEFINICIÓ DE LA ZONA DE PROTECCIÓ.

L'estat del jaciment no permet establir, a priori, una delimitació definitiva de jaciment i entorn. En cas que la parcel·la sigui edificable segons la normativa vigent, la sol·licitud de llicència (ja sigui obra major o menor) anirà forçosament condicionada a la realització d'una excavació prèvia i el lliurament dels resultats a l'Ajuntament per part de tècnics competents, que només podrà atorgar la llicència si no hi ha cap afectació al jaciment i si es respecta la separació que aquí es descriu. S'entén que la parcel·la constitueix la delimitació del jaciment junt amb el seu entorn de protecció. En cas de l'existència i/o aparició de restes arqueològiques, qualsevol construcció haurà de separar-se un mínim de vint -20- metres del perímetre exterior global de les estructures i de qualsevol element constituent del jaciment arqueològic. Si es tracta d'un jaciment BIC, qualsevol actuació haurà de comptar amb l'autorització de l'administració competent.